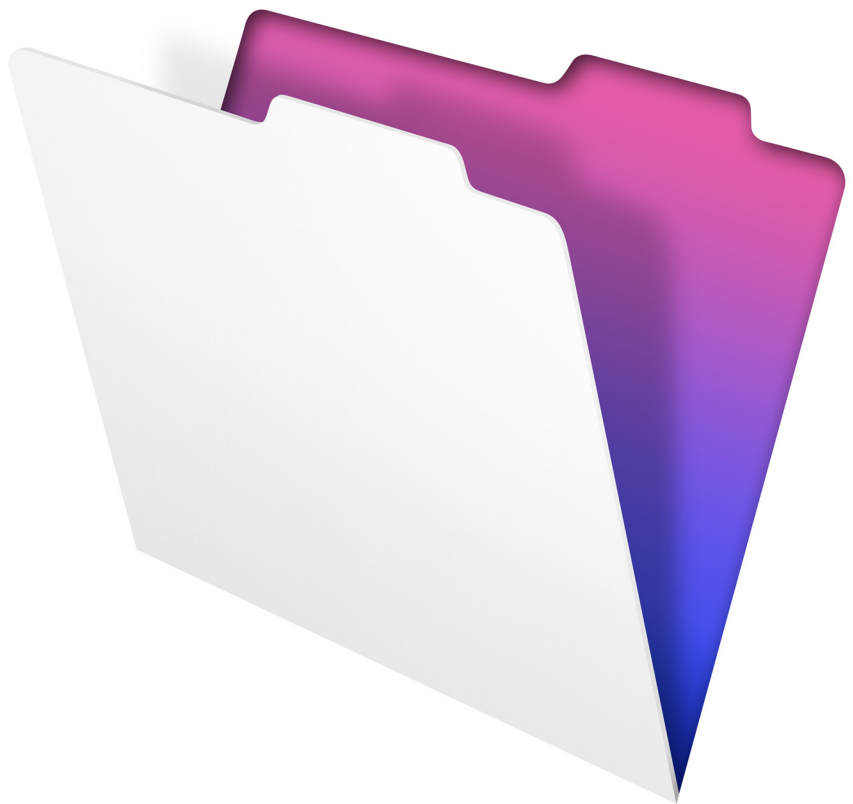


FileMaker® Go 1.2

Guida allo sviluppo



© 2011 FileMaker, Inc. Tutti i diritti riservati.

FileMaker, Inc.
5201 Patrick Henry Drive
Santa Clara, California 95054

FileMaker è un marchio di FileMaker, Inc. registrato negli Stati Uniti e in altri Paesi. Il logo della cartella di file è un marchio di FileMaker, Inc.

La documentazione di FileMaker è protetta da copyright. Non è permesso fare copie o distribuire questa documentazione senza previa autorizzazione scritta di FileMaker. È possibile utilizzare la presente documentazione soltanto unitamente a una copia del software FileMaker concessa in licenza.

Tutte le persone, le società, gli indirizzi e-mail e gli URL elencati negli esempi sono fittizi e ogni riferimento a persone, società, indirizzi e-mail o URL esistenti è puramente casuale. Gli autori sono elencati nel documento Riconoscimenti fornito insieme a questo software. I prodotti di terze parti e gli URL sono citati unicamente a scopo informativo e non costituiscono obbligo o raccomandazione. FileMaker, Inc. non si assume alcuna responsabilità nei confronti delle prestazioni di questi prodotti.

Per ulteriori informazioni, visitate il nostro sito Web all'indirizzo www.filemaker.com/it.

Edizione: 01

Sommario

Capitolo 1	
<i>Configurazione di database per FileMaker Go</i>	5
Condivisione di file FileMaker Pro con client FileMaker Go	5
Hosting di database in Filemaker Server	5
Hosting di database in FileMaker Pro	5
Connessione ai database	6
Trasferimenti di file	7
Importazione da e verso un file trasferito	7
Capitolo 2	
<i>Differenze tra FileMaker Go e FileMaker Pro</i>	9
Funzioni non supportate	9
Differenze di comportamento	9
Modi	9
Ordinamento	9
Selettori indicatore data e ora	10
Menu personalizzati (FileMaker Pro Advanced)	10
Stampa	10
Salvataggio dei record come file PDF	10
Impostazioni di accesso e di sicurezza	10
Apertura di file protetti da password	10
Accesso dopo ibernazione	11
Apertura dei file mediante il protocollo FMP7Script	11
Consigli per la sicurezza	12
Note sulla progettazione	12
Progettazione dei formati	12
Scelta dei font	13
Stili di testo	13
Note sull'inserimento dei dati su dispositivo	14
Tastiere esterne	14
Script e calcoli	15
Comportamento degli script e delle funzioni	15
Istruzioni di script non supportate	19

4 *Guida allo sviluppo di FileMaker Go*

Capitolo 1

Configurazione di database per FileMaker Go

FileMaker® Go consente di lavorare con i database FileMaker su iPhone, iPod touch o iPad. Si lavora in modo interattivo con i dati: i dati modificati sul dispositivo vengono aggiornati sul computer host e viceversa. È anche possibile trasferire un database al dispositivo e lavorare "offline".

I database vengono creati, progettati e gestiti in FileMaker Pro sul computer desktop. Sul dispositivo è possibile aggiungere, cercare e ordinare i record, nonché eseguire script e altre attività.

Questa guida fornisce informazioni su come impostare i database per FileMaker Go. Per informazioni sull'utilizzo, consultare la Guida di FileMaker Go del proprio dispositivo. Consultare la documentazione di FileMaker Pro se non si conosce ancora FileMaker Pro.

Condivisione di file FileMaker Pro con client FileMaker Go

FileMaker Go funziona con file e soluzioni runtime ospitate da FileMaker Server o FileMaker Pro.

Hosting di database in Filemaker Server

Prima di condividere i file di database FileMaker Pro, è necessario prepararli per l'hosting. Di seguito viene presentato un riepilogo del processo.

Per consentire l'accesso ai file per FileMaker Go:

1. Modificare gli account e i set di privilegi che verranno utilizzati dai client per accessi condivisi (ad esempio, Accesso tramite rete di FileMaker).
2. Caricare i file di database in Filemaker Server. Utilizzare l'assistente caricamento database per trasferire i file di database dal computer a Filemaker Server. In alternativa è possibile copiare manualmente i file di database di FileMaker Pro in FileMaker Server anziché usare l'assistente caricamento database.
3. Verificare lo stato dei file nel riquadro Database Admin Console e verificare che i file siano disponibili per i client FileMaker.

All'avvio, FileMaker Server apre e ospita automaticamente tutti i database di FileMaker Pro situati nella cartella dei database predefinita e in quella aggiuntiva, se specificata. Per maggiori informazioni sull'amministrazione del server, consultare la documentazione di Filemaker Server.

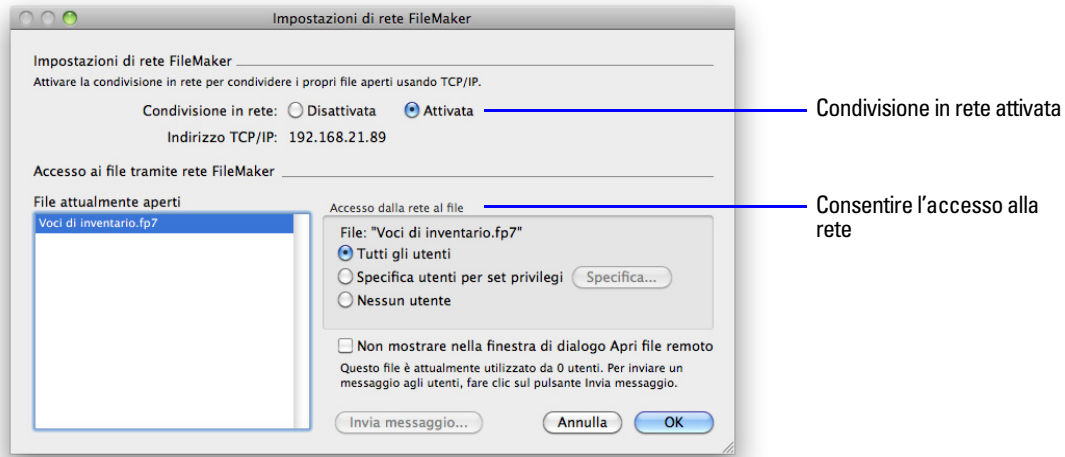
Hosting di database in FileMaker Pro

I seguenti passi descrivono la condivisione peer-to-peer in FileMaker Pro.

Per consentire l'accesso ai file per FileMaker Go:

1. In FileMaker Pro, aprire il file.
2. Scegliere il menu File > Condivisione > Rete FileMaker.
3. Nella finestra di dialogo Impostazioni di rete FileMaker, impostare Condivisione in rete su Attivata.
4. Selezionare il/i file da ospitare dall'elenco dei File attualmente aperti.

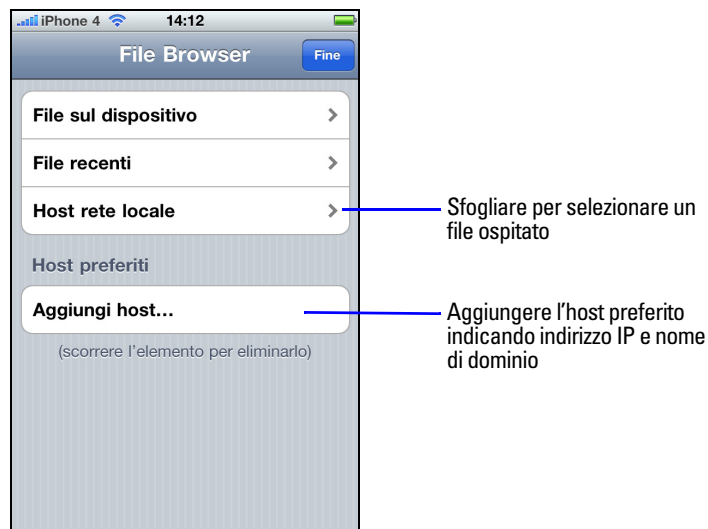
5. Per Accesso dalla rete al file, selezionare Tutti gli utenti o Specifica utenti per set privilegi.
6. Fare clic su OK.



Impostazioni per consentire la condivisione in rete per i client di FileMaker Go

Connessione ai database

Dopo aver condiviso e ospitato un file, connetterlo come client a FileMaker Go.



Connessione a un database ospitato in FileMaker Go for iPhone

Come qualsiasi altro client, i dispositivi si collegano ai database ospitati tramite il privilegio esteso fmapp.

Nota FileMaker Go non può accedere agli host di FileMaker Server tramite LDAP, oppure visualizzare o utilizzare certificati SSL di host LDAP.

Trasferimenti di file

Per informazioni sul trasferimento di file da o verso un dispositivo, vedere la Guida di FileMaker Go.

Importante Quando si trasferisce un file sul dispositivo, si crea una copia del file remoto. Le modifiche apportate ai dati su iPad, iPhone o iPod non sono più sincronizzate con il file remoto, e viceversa. È necessario utilizzare FileMaker Pro per importare e aggiornare i dati (vedere la sezione seguente).



Importazione da e verso un file trasferito

È possibile utilizzare l'istruzione di script **Importa record** per unire i dati di un file FileMaker Pro su un dispositivo (un file locale) con quelli di un altro file FileMaker Pro. FileMaker Go deve avere accesso di rete a FileMaker Server o FileMaker Pro.

Definire la mappatura dei campi e l'ordine di importazione prima di avviare l'importazione. Non è possibile creare una nuova tabella durante l'importazione.

È possibile:

- importare da un'origine remota a un database locale
- importare da un'origine locale a un database remoto
- importare da un'origine remota a un database remoto
- importare da un'origine locale a un database locale

Esempio 1: Importazione da un'origine remota (Origine.fp7) a un database locale (Destinazione.fp7)

1. Aprire Origine.fp7 e Destinazione.fp7 in FileMaker Pro.
2. Creare uno script "Importa da remoto" in Destinazione.fp7.

Ad esempio: `Importa record [Senza finestra; "Origine.fp7";Aggiorna esistente;Mac Roman]`
e impostare un percorso al file di origine usando l'indirizzo IP della propria macchina. Ad esempio:
`fmnet:/192.168.10.10/Origine.fp7`

3. Specificare l'ordine di importazione.

4. Chiudere Destinazione.fp7
5. Trasferire Destinazione.fp7 in FileMaker Go.
6. Aprire Destinazione.fp7 in FileMaker Go ed eseguire lo script "Importa da remoto".
Il database locale viene aggiornato con i dati del database remoto.

Esempio 2: Importazione da un'origine locale (Origine.fp7) a un database remoto (Destinazione.fp7)

1. Trasferire Origine.fp7 in FileMaker Go.
2. Aprire Destinazione.fp7 in FileMaker Pro.
3. Creare uno script "Importa in remoto" in Destinazione.fp7. Ad esempio:
Imposta variabile[\$PercorsoFile;Valore:Get(PercorsoDocumenti) & "Origine.fp7"]
Importa record [Senza finestra; "\$PercorsoFile"; Aggiungi; Mac Roman] dove il percorso verso il file di origine sul dispositivo è file:\$PercorsoFile
4. Nella finestra di dialogo Modifica script, selezionare l'istruzione di script Importa record e selezionare Specifica ordine di importazione.
Se i campi di origine non compaiono nella finestra di dialogo Specifica l'ordine di importazione, selezionare Specifica origine dati e aggiungere un altro percorso a Origine.fp7 alla lista di percorsi.
Ad esempio:
file:\$PercorsoFile
file:Origine.fp7
5. Aprire Destinazione.fp7 da remoto in FileMaker Go.
6. Eseguire lo script "Importa in remoto".
Utilizzando Destinazione.fp7 in FileMaker Go, i dati di Origine.fp7 sul dispositivo sono stati aggiunti in Destinazione.fp7 sul computer host.

Suggerimento Al termine di un'importazione, l'ordine di importazione viene conservato se si seleziona Organizza per: Ultimo nella finestra di dialogo Specifica l'ordine di importazione. Il riferimento al file Origine.fp7 non è più necessario.

Capitolo 2

Differenze tra FileMaker Go e FileMaker Pro

Questo capitolo spiega le differenze tra FileMaker Go e FileMaker Pro, nonché quelle tra FileMaker Go for iPhone e FileMaker Go for iPad.

Funzioni non supportate

FileMaker Go non supporta le seguenti funzioni di FileMaker Pro:

- creazione di database sul dispositivo
- modifica dello schema del database come tabelle, campi, relazioni, origine dati e privilegi
- modifica della struttura del database come formati, script, liste valori e menu personalizzati
- importazione* o esportazione
- controllo ortografico
- salvataggio e invio di record come Excel, Snapshot Link
- funzioni esterne
- plug-in
- hosting dei file
- Pubblicazione Web Immediata

*L'importazione da un file FileMaker Pro in un altro file FileMaker Pro è supportata in FileMaker Go versione 1.1.1 e successiva.

Differenze di comportamento

Modi

I modi Formato e Anteprima non sono supportati in FileMaker Go.

Ordinamento

Se si tocca l'intestazione di colonna di un campo per ordinare i record in Visualizza come tabella, appaiono tre stati: ascendente, discendente e non ordinati. Se questo campo è stato utilizzato in un precedente ordinamento di più campi, la direzione di ordinamento del campo cambia, ma per gli altri campi viene mantenuto il criterio di ordinamento precedente. Può essere necessario toccare l'intestazione della colonna più di una volta per cancellare i precedenti criteri di ordinamento.

Selettori indicatore data e ora

Le differenze di comportamento tra FileMaker Go e il desktop comprendono:

- Secondi e frazioni di secondo non sono disponibili sul selettore ora/indicatore data e ora in FileMaker Go. È possibile digitare i secondi nel campo. I tempi di script o di calcolo visualizzano i secondi sul dispositivo.
- Sull'iPad, la tastiera rimane attiva mentre il selettore data è attivo.
- I dati nei campi data di FileMaker Go possono cambiare se cambia il calendario del dispositivo.

Menu personalizzati (FileMaker Pro Advanced)

FileMaker Go non permette:

- l'eliminazione di voci di menu rimosse dal desktop. Le voci di menu vengono ancora visualizzate in FileMaker Go, ma sono disabilitate.
- le voci di menu aggiuntive che non trovano corrispondenza con le voci di menu di FileMaker Go.
- l'annullamento della voce di menu Ricerca rapida per menu personalizzati, anche se si può annullare il comportamento di ricerca rapida.
- l'annullamento di Salva record e Esci dal record per menu personalizzati.
- la visualizzazione di una e commerciale (&) nei titoli dei menu personalizzati.

Stampa

- Le opzioni di stampa impostate per un file in FileMaker Pro non hanno alcun effetto sulle opzioni di stampa per lo stesso file in FileMaker Go e vice versa.
- Se non si specificano i margini di pagina per un formato in FileMaker Pro, FileMaker Go utilizza i margini predefiniti della stampante che possono variare a seconda delle stampanti o dei driver di stampa. Se si stampa un formato in cui è importante la precisione della spaziatura, ad esempio etichette o moduli prestampati, si consiglia di specificare i margini della pagina.

Salvataggio dei record come file PDF

Quando si salvano dei record come file PDF, FileMaker Go utilizza il nome della finestra come nome del file PDF.

Impostazioni di accesso e di sicurezza

Questa sezione spiega la procedura per l'apertura di file protetti e come accedervi dopo l'ibernazione. Fornisce anche suggerimenti per la sicurezza dei database.

Apertura di file protetti da password

Quando gli utenti provano ad aprire un file protetto, una finestra di dialogo richiede di specificare account e password. FileMaker Go controlla le seguenti impostazioni nell'ordine specificato per determinare come aprire un file protetto. Se nessuna di queste impostazioni viene utilizzata, per aprire il file l'utente dovrà inserire i dati di accesso.

1. Protocolli URL

In FileMakerPro si può utilizzare il protocollo FMP7 in un URL per aprire un file remoto condiviso di FileMaker Pro. Vedere "Apertura dei file mediante il protocollo FMP7Script" a pagina 11.

2. Impostazione Opzioni file per accedere automaticamente

In FileMaker Pro è possibile utilizzare l'impostazione Opzioni file per accedere automaticamente utilizzando un account specifico e una password quando viene aperto il database.

3. Manuale utente

In FileMaker Go, gli utenti possono ignorare temporaneamente i dati di accesso predefiniti quando aprono un file toccando e tenendo premuto un nome file nell'elenco file. Rilasciando il nome file si apre una finestra di dialogo dove gli utenti possono inserire account e password diversi.

Accesso dopo ibernazione

Dopo aver toccato il tasto Home su un dispositivo si esce immediatamente da un'applicazione, ossia non vengono visualizzati messaggi che richiedono il salvataggio delle modifiche. FileMaker Go va in ibernazione, salvando il file al suo stato attuale. FileMaker Go va in ibernazione anche quando si risponde ad una chiamata o quando si sceglie Apri in Safari.

Quando FileMaker Go va in ibernazione, è necessario reinserire il nome utente e la password per ritornare al file, tranne quando:

- si utilizza l'account Ospite.
- il nome utente e la password corrispondono al nome utente e alla password impostati nella finestra di dialogo Opzioni file.
- si hanno privilegi estesi per i quali è stata definita la parola chiave fmrestorelogin (tutto minuscolo).

Se non viene applicata nessuna impostazione, è necessario inserire i dati di accesso per aprire il file ibernato.

Apertura dei file mediante il protocollo FMP7Script

In FileMaker Pro si può utilizzare il protocollo FMP7 in un URL per aprire un file remoto condiviso di FileMaker Pro. Ad esempio:

```
[<][URL:]FMP7://[[account:password@]indirizzo rete]/nomedatabase[>]
```

Il protocollo FMP7Script in FileMaker Go estende il protocollo FMP7. Utilizzare FMP7Script per aprire ed eseguire uno script specifico in file FileMaker Pro remoti, file ibernati, file di database locali su dispositivo, o per comunicare con altre applicazioni.

Esempio 1: Apertura di file remoti

Aprire un file di nome Clienti.fp7 sulla macchina host con un indirizzo IP di 192.168.10.0 con uno script di nome ListaClienti.

```
FMP7Script://192.168.10.0/Clienti.fp7?script=ListaClienti
```

Esempio 2: Apertura di file ibernati

Riaprire un file di nome Clienti.fp7 che era stato ibernato in FileMaker Go con uno script di nome ListaClienti.

```
fmp7script://$/Clienti.fp7?script=ListaClienti
```

Nota Quando si utilizza FMP7Script, FileMaker Go ripristina innanzitutto i file ibernati, quindi elabora FMP7Script.

Esempio 3: Apertura di file locali

Aprire un file locale di nome Clienti.fp7 sul dispositivo con uno script di nome ListaClienti.

```
fmp7script://~/Clienti.fp7?script=ListaClienti
```

Esempio 4: Passaggio di parametri ad uno script e definizione di variabili locali

Aprire un file di nome Clienti.fp7 sulla macchina host con un indirizzo IP di 192.168.10.0 con uno script di nome ListaClienti. Specificare anche un parametro ClientiTop e una variabile locale \$NumeroLista con un valore di 10.

```
FMP7Script://192.168.10.0/Clienti.fp7?script=ListaClienti&param=ClientiTop&$NumeroLista=10
```

Note

- I nomi dei file sono sensibili alle maiuscole e alle minuscole. I nomi degli script non sono sensibili alle maiuscole e alle minuscole.
- L'estensione .fp7 nel nome file non è necessaria.
- È possibile definire variabili multiple nello stesso FMP7Script.
- Se sono necessari spazi in un link, sostituire ogni spazio con %20.

È possibile specificare l'account e la password nell'indirizzo (tranne quando si aprono file ibernati).

Consigli per la sicurezza

Per limitare l'accesso non autorizzato:

- toccare il tasto Home per uscire da FileMaker Go prima di spegnere il dispositivo.
- utilizzare un codice di accesso di sicurezza al dispositivo.
- impostare la parola chiave fmrestorelogin solo per gli utenti a cui non è richiesto di rieffettuare il login.

Note

- FileMaker Go non funziona con i riferimenti o gli indirizzi IPv6 del file.
- Quando un host richiede la chiusura di un client, in assenza di risposta entro 30 secondi, FileMaker Go tenta di chiudere i database e il messaggio di avviso si chiude.
- Il recupero del file non è supportato su un dispositivo.

Note sulla progettazione

Progettazione dei formati

Progettare i formati per visualizzare i dati su un dispositivo. Per esempio, sul dispositivo non è consentito:

- rimuovere visualizzazioni o formati
- aggiungere o rimuovere campi
- commutare su formati non impostati per la visualizzazione nel menu Formati, a meno che vi sia un pulsante di navigazione
- utilizzare il menu per inserire la data, l'ora o l'indicatore data e ora correnti, a meno che vi sia un pulsante

- modificare le liste valori (sono supportati liste a discesa e menu a tendina che consentono di modificare la lista valori)
- visualizzare le descrizioni dei comandi
- visualizzare i caratteri iniziali come "..." nei nomi dei controlli struttura a schede

Scelta dei font

I seguenti font costituiscono suggerimenti, non raccomandazioni. Non tutti i font sono supportati sul desktop o sui dispositivi mobili, e i font supportati su iOS possono cambiare nel tempo. Assicurarsi di testare i database su tutte le piattaforme che si prevede di utilizzare.

iPhone e iPod touch	iPad
Arial	Arial
Arial Rounded MT Bold	Arial Rounded MT Bold
Courier	Courier
Courier New	Courier New
Georgia	Georgia
Helvetica	Helvetica
Helvetica Neue	Helvetica Neue
Times New Roman	Times New Roman
Trebuchet MS	Trebuchet MS
Verdana	Verdana
Cochin	Academy Engraved LET
American typewriter	Baskerville
Apple Gothic	Chalkduster
Marker felt	Optima
Thonburi	Palatino
Zapfino	Gill Sans
	Futura
	Cochin
	Snell RoundHand
	Didot
	American typewriter
	Apple Gothic
	Copperplate
	Hoefler Text
	Marker felt
	Papyrus
	Party LET
	Thonburi
	Zapfino

Stili di testo

In iOS sono supportati i seguenti stili di testo: grassetto, corsivo, sottolineato, titolo, maiuscolo, minuscolo, parola sottolineata (appare come sottolineatura), doppia sottolineatura.

iOS non supporta: evidenziato, barrato, ridotto, esteso, maiuscoletto, apice, pedice.

Note sull'inserimento dei dati su dispositivo

- Solo i campi sono supportati nell'ordine di inserimento. È possibile impostare Tab e Indietro, ma non Invio, per andare al campo successivo.
- Non è possibile inserire valori in un campo da un indice sul dispositivo, e non è possibile effettuare il Completamento automatico utilizzando i valori esistenti.
- L'allineamento paragrafo, l'interlinea e il rientro potrebbero non essere visualizzati correttamente nei campi Contenitore. Per evitare questi problemi di visualizzazione, utilizzare l'allineamento al centro nei campi Contenitore.
- La correzione automatica non funziona nei campi di testo in cui sono impostati dei trigger di script per catturare la pressione dei tasti.
- Evitare di mischiare gli stili di testo in un campo di testo. FileMaker Go potrebbe non visualizzare la formattazione completa del testo se vi sono stili di testo o stili di paragrafo misti in un oggetto di testo. Modificando un campo di testo in FileMaker Go si ripristinano tutti gli stili di quel campo a testo normale.
- È possibile modificare soltanto 64K di testo per volta. La quantità di testo che si può modificare cambia man mano che l'editor di testo cerca di mantenere il troncamento nel punto di interruzione di una parola.
- Tenere presente che le dimensioni dei font sull'iPhone possono richiedere un tratto discendente (ad esempio, nella lettera "g") o ascendente (ad esempio, nella lettera "h") più corti.
- Lingue asiatiche: il testo a 90° e Furigana non sono supportati. Gli Input Method Editor (IMEs) non funzionano nei campi di testo in cui sono impostati dei trigger di script per catturare la pressione dei tasti.

Per note di progettazione generali sui dispositivi mobili, vedere il sito Web di Apple developer.

Tastiere esterne

Alcuni tasti si comportano diversamente su tastiere esterne.

Funzionalità	Comportamento in FileMaker Go
Tasto Tab	Supportato per tipi di campo che visualizzano la tastiera a video. Maiusc-Tab non è supportato
Tasti Annulla, Ripristina, Taglia, Copia, Incolla, Seleziona tutto	Supportati
Tasti per passare da un record all'altro (ad esempio, Control-Freccia Giù)	Non supportati
Tasti di modifica (per esempio, Option o Alt)	Non supportati
Tasto di espulsione	Nasconde o mostra la tastiera a video
Tasti di direzione	iPhone: Non supportato per liste valori, selettori data/ora/indicatore data e ora

Script e calcoli

Importante Provare la soluzione per assicurarsi che le istruzioni di script siano supportate.

Comportamento degli script e delle funzioni

- Per interrompere uno script in esecuzione, toccare e tenere premuto lo schermo e confermare che si intende interrompere lo script. Se non si effettua una scelta, la richiesta di conferma scompare pochi secondi dopo e lo script rimane in esecuzione.
- Get(PiattaformaSistema) restituisce 3 se eseguita sul dispositivo mobile.
- Get(VersioneApplicazione) restituisce Go x.x.x per iPhone o iPod touch. Get(VersioneApplicazione) restituisce Go_iPad x.x.x per iPad. In FileMaker Server, Go x.x.x o Go_iPad x.x.x appaiono nell'Admin Console.
- Invia posta non supporta Esegui senza finestra. L'e-mail viene visualizzata sul dispositivo e può essere inviata manualmente. Questo non si applica per e-mail inviate tramite SMTP.
- Uno script che utilizza Sostituisci contenuto campo non può indurre gli utenti di FileMaker Go a specificare il campo e i dati da sostituire. L'istruzione di script Sostituisci contenuto campo con Esegui senza finestra deselezionato non viene eseguita.
- Le istruzioni di script Seleziona tutto e Imposta selezione non evidenziano il testo se la tastiera è nascosta sul dispositivo.
- L'istruzione di script Apri URL che utilizza URL di mappe Google apre un browser, e quindi scegliendo Apri in Safari apre l'applicazione Maps.
- Se uno script contiene un comando Nascondi finestra, FileMaker Go non nasconde la finestra, ma cambia l'ordine di visualizzazione delle finestre aperte.
- Quando si iberna FileMaker Go, eventuali script in esecuzione vengono interrotti.
Se Consenti interruzione utente è attivato, è possibile ripristinare lo stato precedente quando si riprende FileMaker Go.
Se Consenti interruzione utente è disattivato, FileMaker Go si chiude anziché andare in ibernazione.
- La funzione GetLayoutObjectAttribute restituisce solo immagini PNG e JPEG per l'attributo del contenuto per i grafici.

Istruzione di script Salva copia con nome

Quando si tocca **Salva/Invia > Database** o si esegue uno script **Salva copia con nome** in FileMaker Go, il file creato appare nell'elenco File sul dispositivo.

Le opzioni delle istruzioni di script **Crea e-mail con un file come allegato** e **Apri automaticamente file** si comportano come segue in FileMaker Go.

E-mail con allegato	Apri automaticamente	Comportamento in FileMaker Go
On	Off	Creazione di un'e-mail con database allegato
On	On	Creazione di un'e-mail con database allegato, apertura del database in FileMaker Go, salvataggio del database su dispositivo
Off	On	Apertura del database in FileMaker Go, salvataggio del database su dispositivo
Off	Off	Salvataggio del database su dispositivo

Nota Le opzioni **copia compattata** e **clone** sono supportate quando si esegue uno script **Salva copia con nome** in FileMaker Go, ma non quando si tocca manualmente **Salva/Invia > Database** in FileMaker Go.

Istruzione di script Salva Record come PDF

Quando si tocca **Stampa > PDF > Salva** o si esegue lo script **Salva record come PDF** in FileMaker Go, il file creato appare nell'elenco File su dispositivo.

Nota Se non si specifica il percorso del file di output per l'istruzione di script **Salva record come PDF**, FileMaker Go utilizza il nome della finestra per salvare il file PDF.

Alcune opzioni dell'istruzione di script **Salva record come PDF** non sono supportate:

- allegare record ad un PDF esistente
- selezionare la versione Acrobat
- selezionare le opzioni **Stampa e Modifica** sulla scheda **Sicurezza**
- deselezionare l'opzione che consente un software di lettura video
- opzioni della scheda **Visualizzazione iniziale**

Le opzioni delle istruzioni di script **Crea e-mail con un file come allegato** e **Apri automaticamente file** si comportano come segue in FileMaker Go.

E-mail con allegato	Apri automaticamente	Comportamento in FileMaker Go
On	Off	Creazione di un'e-mail con PDF allegato
On	On	Creazione di un'e-mail con PDF allegato, apertura del PDF in FileMaker Go
Off	On	Apertura del PDF in FileMaker Go
Off	Off	Salvataggio del PDF su dispositivo

Istruzione di script Impostazioni di stampa

Eseguendo uno script Impostazioni di stampa in FileMaker Go, si imposta il formato della carta, l'orientamento e le opzioni scala per la finestra di dialogo FileMaker Go Impostazioni di stampa senza visualizzare la finestra di dialogo.

Nota L'opzione Esegui senza finestra di dialogo non ha alcun effetto sullo script Impostazioni di stampa in FileMaker Go.

Istruzione di script Stampa

Eseguendo uno script di stampa in FileMaker Go si visualizza la finestra di dialogo Impostazioni di stampa, se l'opzione Esegui senza finestra di dialogo non è selezionata. È possibile selezionare le impostazioni nella finestra di dialogo, quindi toccare Stampa per stampare il file.

Se è selezionata l'opzione Esegui senza finestra di dialogo, lo script visualizza la finestra di dialogo Stampa.

Note

- Le impostazioni dello script Stampa per le opzioni numero di copie e fronte retro non hanno effetto sulle impostazioni di stampa in FileMaker Go.
- Se un dispositivo non supporta la stampa, eseguendo lo script Impostazioni di stampa o lo script Stampa, si ottiene un codice di errore 3. FileMaker Go non visualizza un avviso.

Istruzione di script Esporta contenuto campo

Quando si tocca Stampa/Invia> contenuto campo o si esegue uno script Esporta contenuto campo in FileMaker Go, il file creato appare nell'elenco File su dispositivo.

Nota FileMaker Pro esporta il testo come UTF-16, ma FileMaker Go lo esporta come UTF-8.

Le opzioni delle istruzioni di script Crea e-mail con un file come allegato e Apri automaticamente file si comportano come segue in FileMaker Go.

E-mail con allegato	Apri automaticamente	Comportamento in FileMaker Go
On	Off	Creazione di un'e-mail con contenuto campo allegato
On	On	Creazione di un'e-mail con contenuto campo allegato, apertura del contenuto campo in FileMaker Go
Off	On	Apertura del contenuto campo in FileMaker Go
Off	Off	Salvataggio del contenuto campo su dispositivo

Nota

- Per impostazione predefinita, i file creati con istruzioni di script Salva copia con nome, Salva record come PDF o Esporta contenuto campo appaiono nell'elenco File su dispositivo e vengono salvati nella cartella Documenti. Per salvare i file in una cartella temporanea, utilizzare l'istruzione di script Imposta variabile per creare la variabile per specificare il percorso del file di output e il nome del file dell'istruzione di script. I file vengono salvati nella cartella temporanea e vengono cancellati quando FileMaker Go viene chiuso o ibernato.

È possibile utilizzare il seguente esempio per creare un'e-mail con il file come allegato.

Imposta variabile [\$Output; Valore: Get(PercorsoTemporaneo) & "esempi.pdf"]

Salva record come PDF [Senza finestra; "\$Output"; Record esaminati]

Invia posta [Invia tramite client e-mail; A: "linda@glolda.com"; oggetto: "Fattura"; Messaggio: "Test"; "\$Output"]

- Per impostazione predefinita, quando si eseguono istruzioni di script Salva copia con nome, Salva record come PDF o Esporta contenuto campo, FileMaker Go crea un nuovo file di output. Se si continua ad eseguire lo script viene aggiunto un numero alla fine di ogni nome file. Ad esempio, la prima volta che si esegue l'istruzione di script Salva record come PDF per un file di esempio, il nome del file di output è esempio.pdf. La seconda volta che si esegue lo script, il nome del file sarà esempio 1.pdf.

Per sostituire il file di output con quello nuovo anziché tenere più copie, si deve aggiungere il percorso del file (*file:NomeFile* o *filemac:NomeFile*) allo script. Se, ad esempio, si digita *file:esempio.pdf* o *filemac:esempio.pdf* nella finestra di dialogo Specifica file di output, ad ogni esecuzione dello script, il file *esempio.pdf* della cartella Documenti viene sostituito con quello nuovo.

L'esempio che segue salva i record come file PDF di nome *esempio.pdf* e crea un nuovo file oppure sovrascrive quello esistente.

Salva record come PDF [Senza finestra; "esempio.pdf"; Record esaminati]

Istruzioni di script non supportate

FileMaker Go non supporta alcune istruzioni di script.

Importante L'esecuzione di script senza la gestione corretta delle istruzioni non supportate potrebbe provocare un comportamento indesiderato o dati corrotti.

Codice di errore 4

Le seguenti istruzioni di script restituiscono il codice di errore 4: Comando sconosciuto.

Utilizzare Get(UltimoErrore) per controllare questo codice di errore.

Se Consenti interruzione utente è attivo, FileMaker Go mostra un avviso che informa quale istruzione di script non è supportata e consente di scegliere se continuare lo script o interromperlo.

Se Consenti interruzione utente è disattivato, FileMaker Go mostra un avviso che informa quale istruzione di script non è supportata. Non è possibile interrompere gli script se Consenti interruzione utente è disattivato.

Gli avvisi delle istruzioni di script non supportate non vengono visualizzati se Imposta cattura errori è attivo.

Categoria	Istruzione di script
Istruzioni di script Modifica	Esegui Trova/Sostituisci
Istruzioni di script Campi	<ul style="list-style-type: none"> ■ Inserisci dall'indice ■ Inserisci immagine ■ Inserisci QuickTime ■ Inserisci file
Istruzioni di script File	Nuovo file
Istruzioni di script Miscellanea	Esegui SQL
Istruzioni di script Navigazione	Passa al modo Anteprima
Istruzioni di script Record	<ul style="list-style-type: none"> ■ Importa record (è supportata l'importazione tra file FileMaker) ■ Esporta record ■ Salva record come Excel ■ Salva record come Snapshot Link

Codice di errore 3

Le seguenti istruzioni di script restituiscono il codice di errore 3: Comando non disponibile. Utilizzare Get(UltimoErrore) per controllare questo codice di errore.

FileMaker Go non visualizza un avviso per queste istruzioni di script.

Categoria	Istruzione di script
Istruzioni di script Campi	<ul style="list-style-type: none"> ■ Inserisci oggetto (Windows) ■ Aggiorna collegamento (Windows)
Istruzioni di script File	<ul style="list-style-type: none"> ■ Imposta multiutente ■ Recupera file ■ Converti file
Istruzioni di script Miscellanea	<ul style="list-style-type: none"> ■ Consenti barre strumenti ■ Conversazione (Mac) ■ Invia evento (Mac) ■ Invia evento (Windows) ■ Esegui AppleScript (Mac) ■ Invia DDE Execute (Windows)
Istruzioni di script Apri elemento menu	<ul style="list-style-type: none"> ■ Apri Modifica ricerche salvate ■ Apri Opzioni file ■ Apri Gestisci database ■ Apri Gestisci origini dati ■ Apri Gestisci formati ■ Apri Gestisci script ■ Apri Gestisci liste valori ■ Apri Trova/Sostituisci ■ Apri Condivisione
Istruzioni di script Ortografia	<ul style="list-style-type: none"> ■ Controlla la selezione ■ Controlla il record ■ Controlla record selezionati ■ Controlla la parola ■ Opzioni ■ Seleziona dizionari ■ Modifica dizionario utente
Istruzioni di script Finestre	<ul style="list-style-type: none"> ■ Mostra/Nascondi righ. testo ■ Sposta/Ridimensiona finestra ■ Disponi tutte le finestre