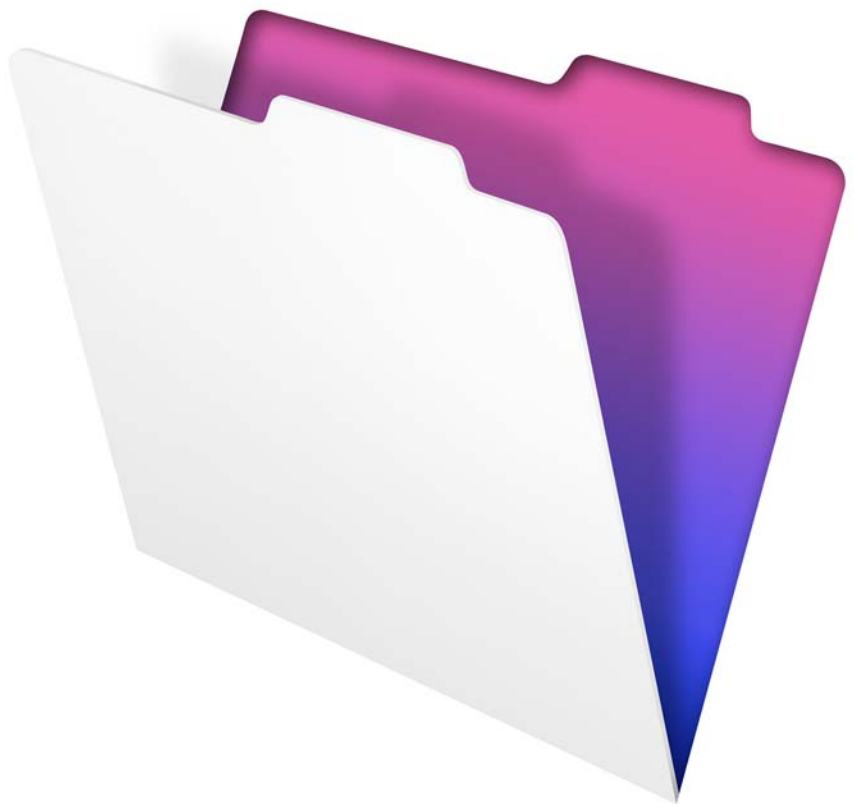


FileMaker® Pro 11

Advanced

Utvecklingshandbok



© 2007–2010 FileMaker, Inc. Med ensamrätt.

FileMaker, Inc.

5201 Patrick Henry Drive

Santa Clara, Kalifornien 95054, USA

FileMaker är ett varumärke som tillhör FileMaker, Inc. och är registrerat i USA och andra länder. Filmappslogotypen är ett varumärke som tillhör FileMaker, Inc. Alla övriga varumärken tillhör respektive ägare.

FileMakers dokumentation skyddas av lagen om upphovsrätt och det är därför inte tillåtet att mångfaldiga eller distribuera detta dokument utan FileMakers skriftliga medgivande. Dokumentationen får endast användas tillsammans med ett licensierat exemplar av FileMaker-programmet.

Samtliga personer, företag, e-postadresser och URL-adresser som förekommer i exempel är fiktiva och eventuella likheter med verkliga personer, företag, e-postadresser eller URL-adresser är fullständigt oavsiktliga. En lista över medverkande visas i dokumenten. Tillskrivningar som medföljer den här programvaran. Omnämmande av tredjepartsprodukter och URL-adresser förekommer endast i informationssyfte och ska inte tolkas som förslag eller rekommendationer. FileMaker, Inc. tar inget ansvar när det gäller prestandan hos dessa produkter.

Mer information finns på webbplatsen www.filemaker.com.

Utgåva: 01

Innehållsförteckning

Kapitel 1

FileMaker Pro Advanced – inledning

Om denna handbok	5
Använda FileMaker Pro Advanced-dokumentationen	5
Hitta PDF-dokumentation	6
Följ villkoren i licensavtalet för runtime-lösningar	6
Dina skyldigheter som utvecklare	7

Kapitel 2

Skapa databaslösningar

Använda Developer-verktygen	9
Om att skapa runtime-lösningar	11
Konvertera och uppgradera tidigare lösningar	11
Binda lösningen	12
Starta runtime-lösningar	13
Distribuera runtime-lösningar	13
Ordna lösningskomponenter	13
Välja en distributionsmetod	14
Testa innan och efter det att du har skapat lösningen	16
Distribuera uppdateringar till runtime-lösningen	16
Skapa lösningar utan menyer	17

Kapitel 3

Anpassa databaslösningar

Kopiera och importera fält- och tabellscheman	19
Skapa egna funktioner	20
Om egna menyer	20
Exempel på anpassad meny	21
Skapa anpassade menyer	22
Skapa egna menyalternativ	23
Skapa egna menyuppsättningar	24
Skapa egna layoutteman	25
Krav på temafilmer	27

Kapitel 4

Avlusa och analysera filer

Avlusa manus	29
Inaktivera manussteg	30
Använda datagranskaren	31
Använda databasdesignrapporten	33

Kapitel 5

Utveckla tredjeparts FileMaker-plugin-program

Göra plugin-program tillgängliga för användarna	35
Installera plugin-program	36
Aktivera plugin-program	36
Konfigurera plugin-program	37

Bilaga A

Jämförelse av funktionerna i runtime-programmet med FileMaker Pro

Program- och dokumentinställningar	40
En jämförelse av menykommandon	41
Ignorerade manussteg	46
Lagrade systeminställningar eller registerinställningar	47

Index

49

Kapitel 1

FileMaker Pro Advanced – inledning

Välkommen till FileMaker® Pro Advanced. Denna produkt inkluderar avancerade verktyg för utveckling och anpassning. De har utformats speciellt för databasutvecklare. Du kan använda antingen FileMaker Pro eller FileMaker Pro Advanced när du vill skapa och testa databaslösningar.

Utöver alla de funktioner som är tillgängliga i FileMaker Pro innehåller FileMaker Pro Advanced följande:

- Developer-verktyg, som du använder för att skapa, anpassa och driftsätta fristående runtime-databaslösningar
- Funktionen Databasdesignrapport, som du använder för att publicera utförlig dokumentation om databasers strukturer eller scheman
- Manusavlusaren, som du använder för att systematiskt testa och avlusa FileMaker-manus
- Datagranskare, som du använder för att övervaka fält, variabler och beräkningar
- Kopieringsfunktionen, som du använder för att kopiera fält och tabeller. Du kan även importera tabellscheman som du använder i samma fil eller i flera filer.
- Funktionen Anpassade menyer, som du använder för att skapa anpassade menyer i dina lösningar
- Funktionen Egna funktioner, som du använder för att skapa anpassade funktioner som kan användas var som helst i lösningen

Om denna handbok

Denna *Utvecklingshandbok* inkluderar information om funktioner som är tillgängliga i FileMaker Pro Advanced. Den här handboken ger även en översikt över hur du kan skapa egna layoutteman och externa funktionsplugin-program.

Mer information om produktfunktioner finns i FileMaker Pro Hjälp.

Om du vill ge oss feedback på den här handboken går du till www.filemaker.com/company/documentation_feedback.html.

Om du vill få åtkomst till resurser på FileMaker-webbsidan, som t.ex. färdiga lösningar och FileMaker Knowledge Base, väljer du Hjälp-menyn > Resurscenter.

Om du vill lära dig mer om FileMaker Pro och diskutera supportärenden med andra kunder kan du gå till FileMaker Forum. Välj Hjälp > FileMaker-forum.

Använda FileMaker Pro Advanced-dokumentationen

Denna *Utvecklingshandbok* är en komponent i en omfattande dokumentationsuppsättning som medföljer FileMaker Pro Advanced. FileMaker Pro Advanced inkluderar också ett hjälpsystem online. I det finns mer information om funktioner i FileMaker Pro.

Den här handboken förutsätter att du är bekant med FileMaker Pro eller FileMaker Pro Advanced och att du har skapat en databaslösning som du vill arbeta med genom att använda funktionerna i FileMaker Pro Advanced. Om du inte har erfarenhet av FileMaker-produkterna börjar du med *Handboken för FileMaker Pro*.

Följande handböcker medföljer:

- *FileMaker Pro Advanced Utvecklingshandbok* (den här handboken): beskriver hur du använder tillgängliga funktioner i FileMaker Pro Advanced
- *Handboken Installation och nya funktioner för FileMaker Pro och FileMaker Pro Advanced* innehåller installationsanvisningar och en lista över nya funktioner i den aktuella versionen
- *FileMaker Pro Handbok*: innehåller nyckelbegrepp och grundläggande procedurer
- *FileMaker Pro Introduktion*: innehåller lektioner som steg för steg visar dig hur du skapar och använder FileMaker Pro-databaser
- Handboken *FileMaker Pro Advanced-databasdesignrapport XML Output Grammar*: beskriver FileMaker Pro Advanced-datadesignrapport (DDR) XML output grammar för användare som vill skapa verktyg som kan analysera eller bearbeta struktur i databaser
- *FileMaker Handbok för Direkt webbpublicering*: beskriver hur du gör FileMaker Pro- och FileMaker Pro Advanced-databaser tillgängliga för användare med webbläsare i ett intranät eller på Internet
- *Handbok för FileMaker ODBC och JDBC*: beskriver hur du kan använda FileMaker-programvara som ODBC-klientprogram och som datakälla för ODBC- och JDBC-program.

Hitta PDF-dokumentation

Hitta PDF-filer för FileMaker-dokumentation:

- välj Hjälpmenyn > Produktdokumentation i FileMaker Pro
- ytterligare information hittar du på www.filemaker.com/se.

De flesta PDF-handböckerna finns i den mapp där du installerade FileMaker Pro Advanced.

Om du installerade FileMaker Pro Advanced i standardmappen finns också PDF-handböckerna där:

- **Windows:** C:\Program\FileMaker\FileMaker Pro Advanced\Svenska - Extra\Elektronisk dokumentation
- **Mac OS:** Macintosh HD/Program/FileMaker Pro Advanced/Svenska - Extra/Elektronisk dokumentation

Följa villkoren i licensavtalet för runtime-lösningar

Licensavtalet för FileMaker Pro Advanced gör det möjligt för dig att distribuera ett obegränsat antal FileMaker Pro-baserade runtime-lösningar utan att behöva betala royalties. Det finns emellertid ett antal villkor i licensavtalet som du måste följa, inklusive följande:

- Du måste tillhandahålla all teknisk support till slutanvändarna.
- Du måste tillhandahålla en "Om"-layout som innehåller ditt namn, din adress och telefonnummer för teknisk support. Mer information om hur du skapar en Om-layout finns i nästa avsnitt.
- Du måste läsa och godta villkoren i licensavtalet för FileMaker Pro Advanced (du hittar det i installationsprogrammet till FileMaker Pro Advanced) innan du använder programmet FileMaker Pro Advanced.

Dina skyldigheter som utvecklare

FileMaker har utarbetat procedurer för att reparera filer. Om en kund följer dessa procedurer kan FileMaker förse kunden med en reparerad fil.

Om du distribuerar databasfiler med lösenord eller om du har tagit bort fullständig behörighet och inte vill att FileMaker ska reparera filen åt en kund som begär den tjänsten måste du:

1. Meddela dina kunder skriftligen, och spara en kopia av sådana meddelanden, att databaslösningen innehåller lösenord eller data som endast kan tillhandahållas av dig.
2. Alla filer i runtime-lösningen måste innehålla en Om-layout som är tillgänglig från alla layouter i databasen.
3. Layoutnamnet måste börja med ordet "Om".
4. Om-layouten måste innehålla dessa element:
 - lösningsnamn
 - ditt företagsnamn och kontaktinformation
 - din supportpolicy (exempelvis var och när du kan nås för teknisk support)
5. Om-layouten måste innehålla den här exakta varningen:

"WARNING: Denna databaslösning innehåller ett eller flera lösenord som endast tillhandahålls av utvecklaren ovan."

Mer information om hur du skapar en Om-layout finns i direkthjälpen.
6. Om fullständig behörighet permanent har tagits bort från databaslösningen genom att välja Ta permanent bort administratörskomsten till filerna i Developer-verktyg måste Om-layouten innehålla den här exakta varningen:

"WARNING: Denna fil kan inte ändras. Kontakta utvecklaren ovan för information om anpassning av denna databaslösning."

Konton och behörigheter i en FileMaker-fil ska inte betraktas som ett ogenomträngligt hinder som förhindrar att kunder kommer åt filer. FileMaker kan inte garantera att en kund inte kan vara i stånd att identifiera eller kringgå lösenordet via tredjepartslösningar eller verktyg. FileMaker rekommenderar därför att du vidtar lämpliga åtgärder för att skydda din konsult- och utvecklingsinsats och inte enbart förlitar dig på lösenordet. Mer information om konton och behörigheter finns i direkthjälpen.

Om det uppstår en tvist mellan dig och en kund, måste du lösa tvisten direkt med kunden. FileMaker kan inte, och kommer inte, att lösa den typen av tvister.

Kapitel 2

Skapa databaslösningar

Med FileMaker Pro Advanced medföljer Developer-verktyg som gör att du kan:

- byta namn på en uppsättning databasfiler och automatiskt uppdatera interna länkar till relaterade filer och manus
- skapa en fristående runtime-lösning som inte kräver FileMaker Pro eller FileMaker Pro Advanced för att kunna användas på en dator
- ta bort administrativ åtkomst från alla konton och hindra användare från att ändra de flesta designelementen eller strukturella elementen i databaserna
- visa databasfiler i ett läge utan menyer
- lägga till eller ta bort FileMaker Pro-filtillägget för filer

Obs! FileMaker Pro-hjälpen innehåller utförlig information och steg-för-steg-anvisningar för hur du använder FileMaker Pro Advanced.

Använda Developer-verktygen

Anpassa databasfilerna eller binda dem i en runtime-lösning:

1. Stäng alla databasfiler du ska anpassa.
2. Välj Verktyg-menyn > Developer-verktyg.
3. Om du har använt Developer-verktygen på samma databas och sparat inställningarna klickar du på Läs in inställningar.
En dialogruta öppnas så att du kan bläddra efter inställningsfilen.
4. Klicka på Lägg till för att hitta filerna som du vill anpassa.
5. Om du binder flera filer i samma runtime-lösning, dubbelklickar du på en fil i listan för att specificera den primära filen.
6. Om du vill byta namn på en fil markerar du den i listan, skriver det nya namnet i rutan Byt namn på fil och klickar på Ändra.
7. Om du vill ta bort en fil markerar du filen i listan och klickar på Ta bort.
8. Under Projektmapp klickar du på Ange för att välja plats där kopian av databaslösningen ska sparas.
9. Om du inte vill att de nya filerna ska skriva över tidigare versioner, avmarkerar du kryssrutan Skriv över matchande filer i projektmappen.

Viktigt! Om du markerar Skriv över matchande filer i projektmappen kommer Developer-verktyget att skriva över filer med samma namn som de i fillistan.

10. Gör något av följande:

- Om du vill skapa en kopia av databasfilerna med nya namn, klickar du på **Skapa**.

Obs! FileMaker Pro Advanced uppdaterar automatiskt interna länkar till relaterade filer och manus.

- Om du vill anpassa databasfilerna ytterligare eller binda dem, klickar du på **Ange** under **Lösningstillval**.

11. Välj ett eller flera tillval i dialogrutan Ange lösningstillval:

För att	gör du så här:
Binda databaser till runtime-program	<p>Markera Skapa runtime-lösningsprogram.</p> <p>Obs! Det här tillvalet kan kombineras med alla övriga med undantag för Databaser måste ha FileMaker-filtillägg.</p> <p>Se "Om att skapa runtime-lösningar" på sidan 11.</p>
Permanent förhindra att någon har administrativ behörighet till lösningen	<p>Välj Ta permanent bort adminåtkomst till filerna.</p> <p>Viktigt! När administrativ behörighet har tagits bort kan den inte återställas till den anpassade lösningen.</p> <p>Mer information om hur du tar bort adminåtkomst till databaser finns i direkthjälpen.</p>
Tvinga konton utan fullständig behörighet att öppna lösningen i läget utan menyer	<p>Välj Aktivera kioskläge utan menyer för icke admin-konton.</p> <p>Se "Skapa lösningar utan menyer" på sidan 17.</p>
Lägga till FileMaker-tillägget till databasfilernas filnamn	<p>Välj Databaser måste ha FileMaker-filändelse.</p> <p>Obs! Tillvalet är inte tillgängligt om du väljer Skapa en fristående runtime-lösning. Du kan använda funktionen när du vill lägga till filtillägg till filer som saknar det.</p>
Skapa en loggfil för att spela in eventuella fel som påträffas under bearbetningen	<p>Välj Skapa fellogg för eventuella bearbetningsfel</p> <p>Ange en plats och ett filnamn för felloggen.</p> <p>Obs!</p> <ul style="list-style-type: none"> ▪ Om du inte anger ett filnamn och en plats för felloggen sparas den i projektmappen med filnamnet Loggfil.txt. ▪ Om ett fel uppstår under bearbetning av tillvalen loggas felet i felloggen. Ett felmeddelande kan också indikera att ett fel har påträffats.

12. Klicka på OK.

13. Om du snabbt vill kunna upprepa processen klickar du på Spara inställningar och väljer en mapp och en plats för inställningsfilen. Mer information om hur du sparar lösningsinställningar finns i direkthjälpen.

14. Klicka på Skapa.

Om att skapa runtime-lösningar

Använd Developer-verktyg när du vill producera en fristående runtime-lösning som användare kan få tillgång till utan att köra FileMaker Pro eller FileMaker Pro Advanced. Developer-verktyget gör en kopia av dina filer och binder databasfilen eller filerna till ett runtime-program med ett namn som du anger.

Runtime-program har inte alla funktioner hos FileMaker Pro. En fullständig lista över skillnaderna mellan runtime-programmet och FileMaker Pro finns i bilaga A, ”Jämförelse av funktionerna i runtime-programmet med FileMaker Pro”.

Du kanske måste binda databasfilerna flera gånger innan du förbereder dem för leverans till användarna. När du har slutfört utvecklingen och den slutgiltiga versionen har bundits och är klar för fördelning bör du noggrant testa runtime-lösningen så att du är säker på att den fungerar som förväntat.

Obs! Med FileMaker Pro och FileMaker Pro Advanced kan du inkludera så många databastabeller som du behöver i en databasfil. Funktionen eliminerar en av huvudanledningarna att använda flera filer. Andra element, som exempelvis manus och behörigheter, lagras emellertid på filnivå så att komplexa lösningar fortfarande tjänar på att använda flera filer.

Innan du börjar bygga en databaslösning måste du bestämma hur användarna ska ges tillgång till den. Databaslösningen kan innehålla vilken som helst av följande komponenter:

- en primär databas med anslutning till alla tilläggsfiler.
- manus och knappar för att öppna och stänga tilläggsfiler, återgå till den primära filen, visa en startbildslayout vid start eller avsluta ett runtime-program
- vanliga element och ett enhetligt utseende för plattformsoberoende lösningar
- verktygstips och anpassade menyer
- ett eget layouttema för varje fil i lösningen
- en Om-layout för att presentera din lösning (obligatorisk)
- ett hjälpsystem med användbara tips för lösningen
- flera behörighetsuppsättningar som kan specificera behörighetsnivåer för layouter, menyer, specifika tabeller, poster, fält o.s.v.
- lösenordsskyddade konton tilldelade behörighetsuppsättningar som bestämmer behörighetsnivån för kontoanvändare

Information om vad du behöver för att använda din runtime-lösning finns i ”Distribuera runtime-lösningar” på sidan 13.

Konvertera och uppgradera tidigare lösningar

Om du har utvecklat en FileMaker Pro-baserad runtime-lösning i SDK (Solutions Development Kit) för FileMaker Pro 3.0 eller tidigare, med funktionen Binder i FileMaker Pro 4.0 Developer Edition eller med Developer Tool i FileMaker Developer 5.x och 6.0 kan du uppgradera lösningen och förse användarna med de konverterade filerna. Filer som har bundits till ett runtime-program med tidigare verktyg måste bindas om med Developer-verktygen.

Du måste konvertera FileMaker Pro-filer skapade i version 6.0 eller tidigare till det nya filformatet. Du kan konvertera en enskild fil eller konvertera flera filer direkt. Mer information om hur du konverterar filer finns i direkthjälpen.

När du har konverterat filerna kan du uppgradera dem och utnyttja de nya funktionerna i FileMaker Pro och FileMaker Pro Advanced. Om det behövs skapar du manus för att importera användarnas befintliga data från den gamla runtime-lösningen till den nya uppgraderade lösningen. Mer information om hur du importerar data till uppgraderade runtime-lösningar finns i hjälpen. Använd Developer-verktygen för att skapa en ny uppgraderad runtime-lösning med filerna.

Distribuera den nya uppgraderade runtime-lösningen och tillhandahåll instruktioner för hur användarna kan uppgradera sina filer genom att konvertera de gamla filerna i det nya runtime-programmet och importera sina data.

Binda lösningen

Så här binder du databasfiler till en runtime-lösning:

1. Följ procedurerna i "Använda Developer-verktygen" på sidan 9.
2. Välj Skapa runtime-lösningsprogram i dialogrutan Ange lösningstillval.
3. Namnge dina runtime-lösningar:
 - Skriv ett namn för Namn. Namnet används för runtime-programmets filnamn och för mappnamnet som innehåller databasfilerna till runtime-lösningen.
 - Skriv ett filnamnstillägg på tre tecken i Tillägg. Tillägget används för att associera lösningsfilerna med runtime-programmen.

Mer information om hur du namnger runtime-lösningar finns i direkthjälpen.

4. Ange en nyckel 1 till 24 tecken lång i Nyckel.

Nyckeln kopplar runtime-programmet till databasfilerna och ser till att de filer som lösningen skapats med bara kan öppnas i rätt runtime-program. Nyckeln är skiftlägeskänslig. Mer information om hur du anger nyckeln finns i direkthjälpen.

Viktigt! Bindning installerar systemfiler som gäller för respektive plattform. Om din lösning kommer att användas i Windows skapar du den med Developer-verktyg för Windows. Om din lösning kommer att användas i Mac OS X skapar du den med Developer-verktyg för Mac OS X. Om du skapar en lösning som kommer att användas i både Windows och Mac OS X skapar du två separata runtime-lösningar genom att binda de ursprungliga lösningsfilerna två gånger: först genom att använda FileMaker Developer-verktyg för Windows och sedan genom att använda FileMaker Developer-verktyg för Mac OS X. Använd samma bindingsnyckel för båda plattformarna.

5. Om du vill lägga till en företagslogotyp eller någon annan egen bild på avslutningsbilden klickar du på Ange, väljer avslutningsbilden och klickar på Välj.

Bilden ska vara minst 32 x 175 bildpunkter (72 dpi) eller högre, annars förvanskas den vid visning. De bildformat som stöds är JPEG och GIF.

6. Som Fördröjning anger du antalet sekunder som du vill att bilden ska visas.

Du kan förhandsgranska effekten som den anpassade avslutningsbilden kommer att ha genom att klicka på knappen Granska.

7. Klicka på OK när du har angett tillval.

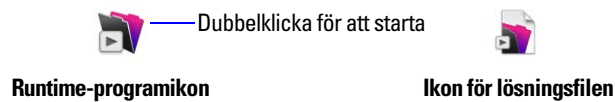
8. Om du snabbt vill kunna upprepa processen klickar du på Spara inställningar och väljer en mapp och en plats för inställningsfilen.

Mer information om hur du sparar och återanvänder Developer-verktyg finns i direkthjälpen.

9. Klicka på Skapa.

Developer-verktygen kopierar alla runtime-filer till en ny mapp, skapad i projektmappen och namngiven efter runtime-lösningen.

Starta runtime-lösningar



Viktigt! Användarna ska starta din lösning genom att dubbelklicka på runtime-programikonen, inte på ikonen för lösnings-filen. Att dubbelklicka på ikonen för lösnings- eller tilläggsfilen kan resultera i fel, beroende på om det finns andra kopior av runtime-programmet på deras hårddisk. Om användarna har mer än en lösning på sina datorer associerade till samma tre tecken långa tillägg och de dubbelklickar på ikonen för lösningsfilen kommer den först installerade lösningen försöka öppna filen, vilket kanske inte är rätt program för den specifika filen.

Distribuera runtime-lösningar

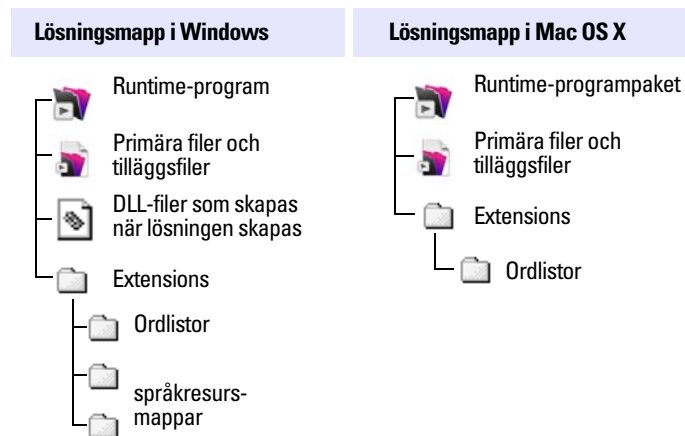
De sista stegen när du utvecklar runtime-lösningar är att samla ihop alla nödvändiga filer, välja hur lösningarna ska distribueras - t.ex. på en CD-ROM-skiva eller över ett nätverk - och att förse användarna med dokumentation för att installera lösningen. Dessutom bör dokumentationen innehålla instruktioner för hur runtime-programmet startas och vad som behöver göras om en fil är skadad.

Viktigt! Windows: Den korrekta metoden för att distribuera runtime-lösningar (inklusive den körbara filen) är att använda installationsprogram. Programvaran måste installera komponenter på rätt plats i Windows-filsystemet och ha en funktion för avinstallation. På Microsofts webbplats finns information om var filer ska installeras och begränsningar för filplatser. Windows Vista har särskilda restriktioner och kräver att vissa runtime-komponenter, t.ex. Microsoft Visual C++ 2008 SP1 Redistributable Package (x86), installeras på platser som bara ett installationsprogram kan skriva till.

Ordna lösningskomponenter

När du skapar en databaslösning med filer i Developer-verktyg skapas en ny lösningsmapp där runtime-programmet, de primära databasfilerna och tilläggsfilerna placeras och en Mapp med tillägg i den. För runtime-lösningar i Windows krävs också DLL-filer (Dynamic Link Library).

Obs! När du flyttar flera filer till en mapp för att skapa en runtime-lösning bör du vara medveten om att dina interna länkar påverkas. Av den anledningen måste varje datakälla innehålla en sökväg som bara består av filnamnet på filen som refereras. Även om runtime-programmet kontrollerar andra datakällor kommer det att kunna hitta filen i samma mapp som den finns. Du kan ändå behålla eventuella absoluta eller relativa sökvägar i samma datakällreferens om filerna också används i FileMaker Pro eller FileMaker Pro Advanced.



Exempel på Windows- och Mac OS X-lösningssmap för distribution

Viktigt! Dessa filer och mappar får inte döpas om.

Mer information om innehållet i Mac OS X runtime-lösningssmap och Windows tilläggsmap och DLL:er finns i hjälpen.

Om runtime-lösningen kräver anpassade filer ska du leverera dessa tillsammans med runtime-filerna. Plugin-program ska lagras i mappen med tillägg. Om en utvecklare använder ett typsnitt som inte kan hittas i användarens system gör runtime-programmet en tecknersättning. Om ett typsnitt finns med i runtime-programmet bör åtgärder vidtas så att det installeras via installationsprogrammet. Se ”Använda ett eget installationsprogram” nedan.

Förutom runtime-filerna måste du ge användarna installationsanvisningar. Mer information om hur du dokumenterar Developer-lösningar finns i direkthjälpen.

Välja en distributionsmetod

När du organiserat filerna som utgör din lösning, måste du bestämma hur användarna ska installera dem. Du kan distribuera den samlade lösningen på en CD-skiva, över ett nätverk eller via Internet. För att kunna köra dina runtime-lösningar behöver användarna ha minst samma utrustning och program som krävs för programmet FileMaker Pro Advanced.

Använda ett eget installationsprogram

Du bör använda ett eget installationsprogram för att paketera runtime-lösningen som ska installeras av användare. Att konfigurera ett eget installationsprogram som installerar runtime-lösningens databasfiler kan kräva mer kunskap än att använda ett komprimeringsprogram, men gör det lättare att garantera att användarna inte får några problem med att installera runtime-lösningen.

Här följer några egna installationsprogram som du kan använda:

- MindVision Installer VISE
- InstallShield MultiPlatform
- MacInstallerBuilder

Använda komprimeringsprogram

Om runtime-lösningen inte är komplex och du har förtroende för användarnas tekniska erfarenhet kan du överväga ett komprimeringsprogram i stället för ett eget installationsprogram.

Dela lösningar över ett nätverk

Användare kan inte dela din runtime-lösning över ett nätverk om de inte kan komma åt filerna med FileMaker Pro eller FileMaker Pro Advanced installerat i sina datorer. Du måste ha ett huvudlösenord om du ska kunna aktivera eller ändra nätverksåtkomst till filen. För bästa möjliga prestanda kan du fungera som värd för lösningsfilerna med FileMaker Server.

Information om FileMaker Server och FileMaker Pro-produkter samt information om försäljning av fleranvändarlicenser hittar du på FileMakers webbplats www.filemaker.com/se.

Reparera skadade filer

Strömavbrott, maskinvaruproblem och andra oförutsedda händelser kan skada en FileMaker-databasfil. Om dina databaslösningar skadas måste användarna reparera den skadade filen. När runtime-programmet upptäcker en skadad fil visas en dialogruta som ber användaren att ta kontakt med utvecklaren. Även om en dialogruta inte visas kan filer bli skadade och uppträda underligt.

Information om hur du reparerar skadade filer finns i direkthjälpen.

Skapa en Om-layout

I licensen för FileMaker Pro Advanced anges att du för runtime-lösningar måste skapa en Om-layout som tillhandahåller information om hur användarna kan nå dig för att få teknisk support. FileMaker använder en Om-layout för att skilja mellan databaser skapade av utvecklare med FileMaker Pro Advanced och skapade av användare med FileMaker Pro.

Mer information om vad som måste finnas med i Om-layouter för runtime-lösningar finns i ”Dina skyldigheter som utvecklare” på sidan 6.

Skapa en egen hjälplayout

Hjälpssystemet i FileMaker Pro Advanced finns inte tillgängligt i runtime-program.

Skapa en hjälplayout med instruktioner för hur den egna lösningen ska användas och lägg till data. Skapa sedan ett manus i lösningens primärfil som visar hjälpssystemet. Använd funktionen Anpassade menyer för att göra manuset tillgängligt som ett kommando på Hjälpmenyn.

Om du vill skapa en webbsida för att dokumentera din lösning, placerar du en webbvisare i din hjälplayout, som öppnar webbsidan.

Om du vill visa din egen Hjälpmeny i Mac OS måste du starta med en tom meny. Mer information om hur du skapar och ändrar anpassade menyer finns i ”Om egna menyer” på sidan 20.

Testa innan och efter det att du har skapat lösningen

Du bör kontrollera databaslösningens funktionalitet genom att testa den noggrant både innan och efter det att du anpassar den med Developer-verktyg.

Så här säkerställer du den egna databaslösningens kvalitet:

- Kontrollera alla funktioner och tillval i lösningen. Om du utvecklar en lösning för båda plattformarna testas du den på både Windows- och Mac OS X-plattformen.
- Kontrollera att det inte används några FileMaker Pro-funktioner i runtime-lösningen som är dolda eller avaktiverade i runtime-programmet. Se bilaga A, ”Jämförelse av funktionerna i runtime-programmet med FileMaker Pro”.
- Kontrollera att alla manus och knappar fungerar som de ska. Det är speciellt viktigt om du visar lösningen i läget utan menyer. Se ”Skapa lösningar utan menyer” på sidan 17.
- Kontrollera installationsproceduren och testa andra instruktioner i dokumentationen.
- Kontrollera att databaslayouterna syns bra på bildskärmar med olika färgåtergivning och upplösning, samt att de syns bra även på den minsta bildskärm som användarna kan tänkas använda.
- Testa runtime-lösningen med verkliga data. Detta är speciellt viktigt om användarna uppgraderar från tidigare versioner av runtime-programmet och behöver importera data till nya lösningar.
- Kontrollera att alla tilläggsfiler och DLL-filer (Windows) finns tillgängliga.
- Visa databaslösningen för tänkta användare för att hitta eventuella problem med användarvänligheten.
- Installera databaspaketet på en helt annan dator för att kontrollera att alla filer som hör till den primära filen hittas.
- Om du tilldelar lösenord eller permanent tar bort fullständig behörighet ska du testa alla behörighetsnivåer.
- Kontrollera att databaslösningen innehåller en Om-layout där det står vilken behörighetsnivå du tillhandahåller.

Viktigt! Du bör spara en kopia av alla databasfiler innan du skapar runtime-lösningar, särskilt om du permanent har tagit bort fullständig behörighet.

Distribuera uppdateringar till runtime-lösningen

Om du förbättrar eller ändrar funktioner i den primära bundna filen för runtime-lösningen kan du distribuera den uppdaterade filen utan att du behöver skapa en ny lösning med filen. Om du däremot ändrar filnamn på den primära filen måste du skapa en ny lösning med filen och distribuera en ny version av runtime-programmet tillsammans med den uppdaterade filen.

Om du vill distribuera nya eller uppdaterade tilläggsfiler för en runtime-lösning måste du först skapa en lösning med filerna med den ursprungliga nyckeln. Om du distribuerar en ny tilläggsfil som kräver nya datakällor i huvudfilen eller som kräver nya filer att samverka med, måste du uppdatera alla filer som har ändrats.

Om du glömt runtime-lösningens ursprungliga nyckel och vill uppdatera eller lägga till en fil måste du skapa en ny lösning med alla databasfilerna med en ny nyckel och sedan distribuera hela lösningen.

Så här distribuerar du en uppdaterad primär fil:

1. Öppna den ursprungliga primärfilen från din kopia av runtime-lösningen i FileMaker Pro Advanced.
2. Gör ändringarna i den primära filen.

3. Eventuellt skapar du ett Import-manus så att användarna kan importera sina befintliga data till den nya primära filen.

Mer information om hur du importerar data i uppdaterade runtime-lösningar finns i direkthjälpen.

4. Skicka en kopia av den nya primära filen till användarna med instruktioner om att de ska ersätta den gamla primära filen i runtime-lösningsmappen.

Så här distribuerar du en ny eller uppdaterad tilläggsfil:

1. I FileMaker Pro Advanced skapar du den nya tilläggsfilen eller öppnar den ursprungliga tilläggsfilen (innan du skapade en lösning) och gör de ändringar som krävs.

2. Eventuellt kan du skapa ett Import-manus så att användarna kan importera sina befintliga data till den nya filen.

Mer information om hur du importerar data i uppdaterade runtime-lösningar finns i direkthjälpen.

3. Använd Developer-verktyg för att skapa en lösning med alla filerna och lägg till den nya eller uppdaterade tilläggsfilen.

Använd samma nyckel som du använde för den primära filen.

4. Skicka en kopia av den nya eller uppdaterade tilläggsfilen till användarna tillsammans med instruktioner om att de ska placera den i runtime-lösningsmappen, och eventuellt ersätta den gamla filen.

Så länge nyckeln inte har ändrats behöver du inte distribuera om runtime-programmet eller andra lösningsfiler.

Skapa lösningar utan menyer

Läget utan menyer är ett sätt att visa databaslösningen eller runtime-lösningen på hela skärmbilden, utan verktygsfält eller menyer. Som namnet antyder (Kiosk), kan läget utan menyer användas för att presentera databasen för användare som en informationskiosk. Du kan utforma databasen så att den kan köras med en pekskärm.

Läget utan menyer ignoreras om lösningen öppnas av konton med fullständig behörighetsuppsättning eller med behörighet som tillåter ändringar av layouter, värdelistor och manus.

Om du vill visa lösningen i läget utan menyer måste du:

- skapa ett konto med en begränsad behörighetsuppsättning eller skapa ett speciellt konto för läget utan menyer.
- aktivera läget utan menyer. Samtidigt som du aktiverar läget utan menyer kan du binda databasen som en runtime-lösning.
- avmarkera standardtillvalet att logga in i filen med administratörskontot.

Så här skapar du ett konto för lösningen utan menyer:

- 1.** Se till att du har ett konto med begränsad åtkomst
- 2.** Välj, med databaslösningen öppen, Arkiv-menyn > Hantera > Konton och behörighet.
- 3.** Klicka på Nytt i dialogrutan Hantera konton och behörighet.

4. Skriv ett kontonamn i dialogrutan Ändra konto, klicka på Aktivt för Kontostatus och markera Ny behörighet i listan Behörighetsuppsättning.
5. I rutan Ändra behörighetsuppsättning ger du behörighetsuppsättningen ett namn och en beskrivning.
6. För layouter, värdelistor och manus väljer du antingen Alla med endast visning eller Alla utan behörighet.
7. Avmarkera kryssrutan Hantera utökad behörighet.
8. Välj andra tillval enligt önskemål och klicka på OK.

Så här aktiverar du läget utan menyer:

1. Följ procedurerna i "Använda Developer-verktygen" på sidan 9.
2. Markera Aktivera kioskläge utan menyer för icke admin-konto i dialogrutan Ange lösningstillval.
3. Välj andra tillval enligt önskemål och klicka på OK.
4. Om du snabbt vill kunna upprepa processen klickar du på Spara inställningar och väljer en mapp och en plats för inställningsfilen.
Information om hur du sparar lösningsinställningar finns i direkthjälpen.

5. Klicka på Skapa.

Om du inte binder filerna till ett runtime-program kopierar Developer-verktyg de markerade databasfilerna till projektmappen. Om du band filerna till ett runtime-program kopierar Developer-verktygen alla runtime-filerna till en ny mapp skapad i projektmappen med namnet på runtime-lösningen.

Så här avmarkerar du standardtillvalet att logga in i filen med administratörskontot.

1. Välj, med databaslösningen öppen, Arkiv-menyn > Filtillval.
2. Avmarkera Logga in med på fliken Öppna/stäng.
3. Klicka på OK.

När du skapar en lösning som ska köras i läget utan menyer måste du erbjuda möjlighet till navigering i din lösning samt hur användare ska kunna avsluta den.

Obs! Om du har en tidigare lösning utan menyer som visar statusområdet, behöver du uppdatera din lösning. Du kan inte visa statuslisten eller layoutlisten i en lösning utan menyer. Du behöver lägga till navigering för poster, status för manuspaus samt knapparna Avbryt manus och Fortsätt i din layout.

Mer information om hur du använder manus och knappar för att hantera lösningar utan menyer finns i direkthjälpen.

Kapitel 3

Anpassa databaslösningar

Du kan använda FileMaker Pro Advanced när du vill anpassa dina lösningar ännu mer än vad som är möjligt med FileMaker Pro. Du kan:

- kopiera och klistra in fält som kan användas inom samma fil eller för andra databasfiler
- kopiera och importera befintliga tabeller till databasfilen
- skapa egna funktioner som kan användas överallt inom en fil
- skapa anpassade menyer
- skapa egna layoutteman

Viktigt! Du måste ha fullständig behörighet när du vill anpassa menyer i databaslösningar.

Obs! Hjälpen innehåller utförlig information och steg-för-steg-anvisningar för hur du använder FileMaker Pro Advanced.

Kopiera och importera fält- och tabellscheman

Du kan kopiera eller importera fält- och tabellscheman inom en fil eller till andra databasfiler.

Med FileMaker Pro Advanced kan du slå samman tabeller från en flerfilslösning till en fil. Det finns två metoder för att slå samman lösningar:

- Kopiera tabellscheman – öppna källfilen och välj att kopiera de tabeller du vill ha. Sedan klistrar du in dessa tabellscheman i destinationsfilen.
- Importera tabellscheman – importera tabellscheman direkt in i destinationsfilen. Du kan importera enbart scheman eller importera data med ett enda schema. (Om du vill importera data med ett enda schema väljer du Arkiv -menyn > Importera poster > Fil.)

För att	gör du så här:
Kopiera ett fältschema	Välj Arkiv-menyn > Hantera > Databas > fliken Fält. Markera fältet i listan och klicka sedan på Kopiera. Data kopieras inte.
Kopiera ett tabellschema	Öppna filen som innehåller den tabell som du vill kopiera. Välj Arkiv-menyn > Hantera > Databas > fliken Tabeller. Markera fältet i listan och klicka sedan på Kopiera.
Importera ett tabellschema	Öppna den fil som du vill importera tabellen till. Välj Arkiv-menyn > Hantera > Databas > fliken Tabeller. Klicka på Importera. Markera källfil och tabell och klicka på OK.

Mer information om hur du kopierar och importerar fält och tabeller finns i direkthjälpen.

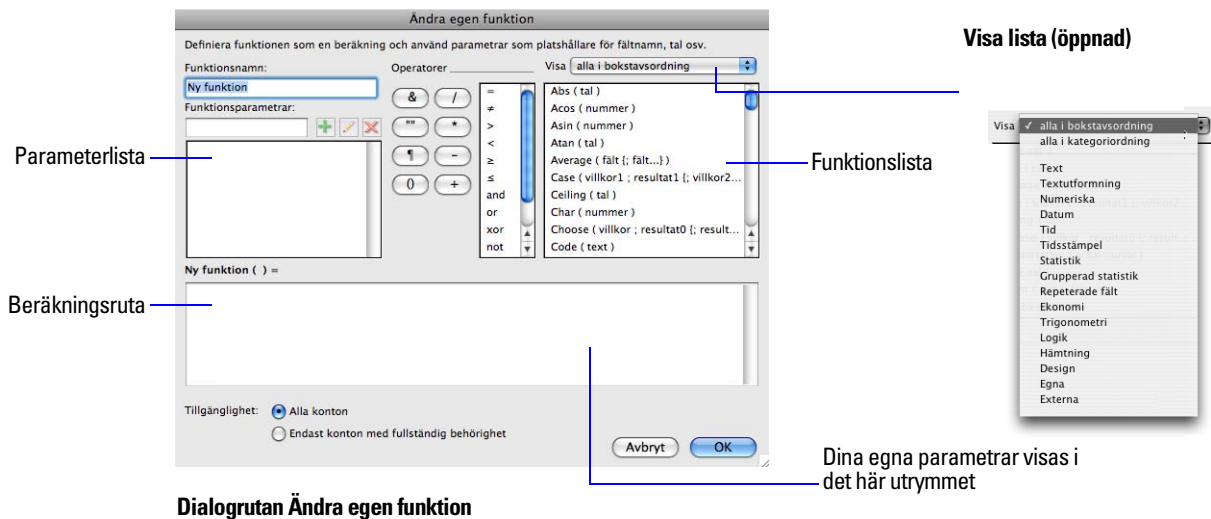
Skapa egna funktioner

Använd Egna funktioner om du vill skapa anpassade funktioner som kan återanvändas var som helst i databasfilen och kopieras och importeras till andra FileMaker Pro-filer. När formlerna väl är skrivna för funktionen måste de inte skrivas om för att användas på andra fält eller användas i andra manus.

Du kan hantera och redigera de egna funktionerna och de formler de innehåller på en enda central plats. Valfri ändring gjord för den egna funktionen kopieras till alla platser där den egna funktionen används

Så här skapar du en egen funktion:

1. Välj Arkiv-menyn > Hantera > Egna funktioner.
2. Klicka på Ny i dialogrutan Hantera egna funktioner.



3. Ange ett namn för funktionen i dialogrutan Ändra egen funktion och skapa en formel.

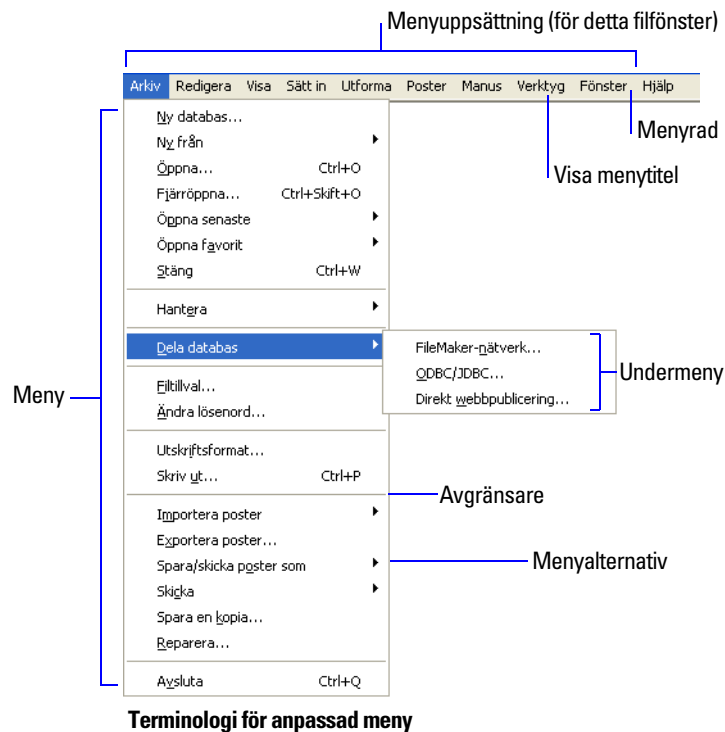
4. Klicka på OK.

Mer information om hur du skapar egna funktioner finns i direkthjälpen.

Om egna menyer

I FileMaker Pro Advanced kan du skapa anpassade menyer, menyalternativ och menyuppsättningar för dina databaslösningar. Du kan:

- skapa en meny eller redigera en befintlig meny
- duplicera eller radera en meny
- lägga till, duplicera eller radera menyalternativ
- ange egenskaper för menyalternativ, som t.ex. visa titel, snabbkommando och åtgärd.



Terminologi för anpassad meny

Gör så här när du vill anpassa menyer:

- redigera en kopia av standardmenyn i Filemaker. Använd denna metod när du vill göra mindre ändringar av befintliga menyer, t.ex. ändra egenskaper för några menyalternativ.
- starta med en tom meny. Använd denna metod när du vill göra stora ändringar av menyer, t.ex. lägga till menyer och ändra egenskaper för menyalternativ.

Exempel på anpassad meny

Följande exempel visar hur du anpassar menyalternativet Ny post som visas i Poster-menyn. Här byter vi namn på menyalternativet Ny post till Ny faktura och kopplar sedan ett manus som körs när användaren väljer menyalternativet Ny faktura. Slutligen ändrar vi standardmenyuppsättningen så att den nya menyuppsättningen visas när en användare öppnar databasen.

I detta exempel antar vi att databasen innehåller ett manus med namnet Min nya faktura. Min nya faktura automatiserar flera uppgifter, som t.ex. växling till layouten Fakturor och att skapa en ny tom post.

1. Öppna databasen och välj Arkiv -menyn > Hantera > Anpassade menyer > fliken Anpassade menyer.
2. Dubbelklicka på menyn Kopiera post när du vill redigera en kopia av standardmenyn Poster.
3. Markera menyalternativet Ny post om du vill ändra egenskaperna för det alternativet. Gör följande under Åsidosätt standardfunktion:
 - Markera Objektamn och skriv Ny faktura.
 - Markera Åtgärd och ange manuset Min nya faktura.
4. Klicka på OK.

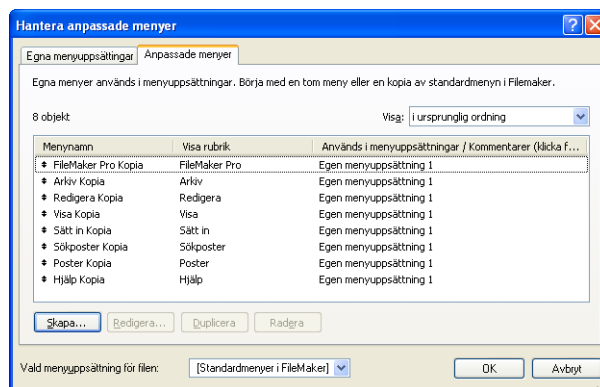
Det egna menyalternativet används som standard i Egen menyuppsättning 1. Gör så här för att visa det egna menyalternativet i FileMaker Pro:

1. Välj Egen menyuppsättning 1 för Vald menyuppsättning för filen och klicka sedan på OK. Dialogrutan Hantera anpassade menyer stängs.
2. Klicka på menyn Poster.
Menyalternativet Ny faktura finns längst upp på menyn Poster.

Skapa anpassade menyer

Skapa en egen meny:

1. Välj Arkiv-menyn > Hantera > Anpassade menyer > fliken Anpassade menyer.
Dialogrutan Hantera anpassade menyer öppnas.



2. Klicka på Skapa.
3. Gör något av följande i dialogrutan Skapa anpassad meny och klicka sedan på OK:
 - Klicka på Starta med en tom meny.
 - Klicka på Starta med en standardmeny i FileMaker och markera sedan en meny på listan.
 Dialogrutan Redigera anpassad meny visas.
4. I dialogrutan Redigera anpassad meny anger du ett menynamn, en beskrivning av menyn (valfritt), den rubrik du vill visa på menyraden samt i vilka operativsystem och FileMaker Pro-lägen som menyn ska visas. Mer information om alternativen finns i direkt hjälpen.

Obs! Beskrivningen visas i dialogrutan Hantera anpassade menyer, inte i lösningsfilen.
5. Skapa egna menyalternativ på det sätt som beskrivs nedan.

Skapa egna menyalternativ

Efter det att du har skapat en meny kan du även skapa menyalternativ. Du kan även skapa och redigera menyalternativ som är kopior av standardmenyer i FileMaker. Menyalternativ kan vara kommandon, undermenyer och avgränsare. Du kan skapa ett menyalternativ som baseras på ett standardkommando i FileMaker eller också kan du skapa ett menyalternativ som initialt inte har något tilldelat kommando.


När du baserar ett menyalternativ på ett kommando i FileMaker kommer menyalternativet att ärva alla egenskaper från kommandot. Du kan åsidosätta egenskaper (namnet på menyalternativet, kortkommando eller åtgärd) om du vill anpassa menyalternativet.

När du skapar ett menyalternativ som inte har ett tilldelat kommando visas ett <okänt> menyalternativ i listan Menyalternativ i dialogrutan Redigera anpassad meny. Du kan sedan anpassa egenskaperna för menyalternativet.

Så här skapar du ett nytt menyalternativ:

1. Välj Arkiv-menyn > Hantera > Anpassade menyer > fliken Anpassade menyer.
2. Markera den meny du vill lägga till menyalternativet på i dialogrutan Hantera anpassade menyer och klicka sedan på Redigera.
3. I dialogrutan Redigera anpassad meny anger du vilka menyalternativ du vill inkludera i menyn:

För att	gör du så här:
Lägga till ett kommando	Klicka på Skapa om du vill lägga till ett nytt (<okänt>) menyalternativ i listan. Välj Kommando i listan Menyobjektstyp och välj sedan Baserat på befintligt kommando. I dialogrutan Ange kommando för FileMaker markerar du ett kommando och klickar sedan på Välj. Kommandot bestämmer vilken åtgärd eller funktionssätt som utförs när du väljer menyalternativet.
Lägga till en undermeny	Klicka på Skapa om du vill lägga till ett <okänt> menyalternativ i listan. Välj Undermeny i listan Menyobjektstyp, klicka på Ange, välj en meny och klicka sedan på Välj. Obs! Du kan lägga till upp till 100 menyer till menyraden. Om du lägger till en meny som inkluderar sig själv som undermeny, kan du snabbt nå gränsen.
Lägga till en avgränsningslinje	Klicka på Skapa om du vill lägga till ett <okänt> menyalternativ i listan. Välj Skiljetecken i listan Menyobjektstyp.
Duplicera ett menyalternativ	Markera ett menyalternativ i listan och klicka sedan på Duplicera.
Radera ett menyalternativ	Markera ett menyalternativ i listan och klicka sedan på Radera.

Dra en pil  uppåt eller nedåt för att ändra ordningen på menyalternativen i listan.

Så här ändrar du egenskaperna för ett menyalternativ:

1. Markera ett menyalternativ i listan Menyalternativ och gör något av följande:

För att	gör du så här:
Ändra ett kommando för ett menyalternativ	Klicka på Ange bredvid Baserat på befintligt kommando, välj ett annat kommando och klicka sedan på Välj.
Ändra ett menyalternativ till en annan typ	Välj ett annat alternativ i listan Menyobjektstyp. (Du kan till exempel ändra en avgränsare till ett kommando.)
Byta namn på ett menyalternativ	Markera Objekttnamn och ange ett nytt namn. Om du vill att titeln ska baseras på resultatet av en beräkning klickar du på Ange och bygger sedan en formel i dialogrutan Ange beräkning. Windows: Om du vill ange en snabbtangenter skriver du ett et-tecken (&) före det tecken du vill använda som snabbtangenter. Du kan exempelvis skriva Öpp&na för att visa menyn Öppna med bokstaven "n" som snabbtangenter.
Ange ett kortkommando för ett menyalternativ	Markera Kortkommando. När dialogrutan Ange snabbmeny visas trycker du ned tangentkombinationen och klickar sedan på OK. Kortkommandona visas bredvid menyalternativet i listan Menyalternativ. Mer information om kortkommandon på tangentbordet finns i direkthjälpen.
Utför ett manus eller ett manussteg när användaren markerar ett menyalternativ	Markera Åtgärd. I dialogrutan Ange manussteg markerar du ett steg och anger de alternativ som krävs. Sedan klickar du på OK. Obs! Om du vill påverka funktionssättet hos ett manus som för närvarande körs (till exempel avbryta, avsluta, återta eller pausa det) använder du manussteget Utför manus. Mer information om manus och manussteg finns i hjälpen.
Ändra ett manus eller manussteg	Klicka på Ange bredvid Åtgärd, ändra manusdefinitionen och klicka sedan på OK.
Välj plattform för menyalternativet	Markera Windows, Macintosh eller bådadera. Menyalternativet visas i FileMaker Pro på de operativsystem du anger. Obs! Vissa kommandon är endast giltiga på en plattform.

2. Klicka på OK.

Skapa egna menyuppsättningar

Anpassade menyuppsättningar är menyer som visas i menyraden i FileMaker Pro. Du kan skapa egna menyuppsättningar som bara innehåller de menyer du behöver. När du har skapat en menyuppsättning kan du:

- ange menyuppsättningar för enskilda layouter
- skapa manus som ändrar menyuppsättningar
- ändra standardmenyerna på menyraden för en fil
- växla mellan menyuppsättningar med hjälp av menyn Verktyg i FileMaker Pro Advanced

Gör så här när du vill skapa eller redigera menyuppsättningar:

1. Välj Arkiv-menyn > Hantera > Anpassade menyer > fliken Egna menyuppsättningar.
2. Klicka på Skapa.
3. Klicka på Lägg till i dialogrutan Redigera egen menyuppsättning om du vill ange vilka menyer som ska ingå i menyuppsättningen.

För att:

Lägga till en meny i menyuppsättningen

gör du så här: :

Klicka på Lägg till, gör något av följande i dialogrutan Välj meny och klicka sedan på Välj:

- Välj en meny i listan.
- Klicka på + om du vill skapa en ny meny. Mer information finns i "Skapa anpassade menyer" på sidan 22.

Tips

- Du kan hålla ned Skift eller Ctrl (Windows) och klicka eller kommandoklicka (Mac OS) om du vill lägga till flera menyer i menyuppsättningen.
- Klicka på – om du vill ta bort en egen meny i dialogrutan Välj meny.

Ändra egenskaperna för en meny i menyuppsättningen

Markera menyerna och klicka sedan på Redigera. Mer information finns i "Skapa egna menyalternativ" på sidan 23.

Radera en meny från menyuppsättningen

Markera menyerna och klicka sedan på Ta bort.

4. Klicka på OK om du vill gå tillbaka till dialogrutan Hantera anpassade menyer.

Tips Om du vill ändra standardmenyuppsättningen för filen väljer du en i listan Vald menyuppsättning för filen och klickar på OK. Den nya menyuppsättningen visas i FileMaker Pro.

Mer information om hur du installerar och testar egna menyuppsättningar finns i direkthjälpen.

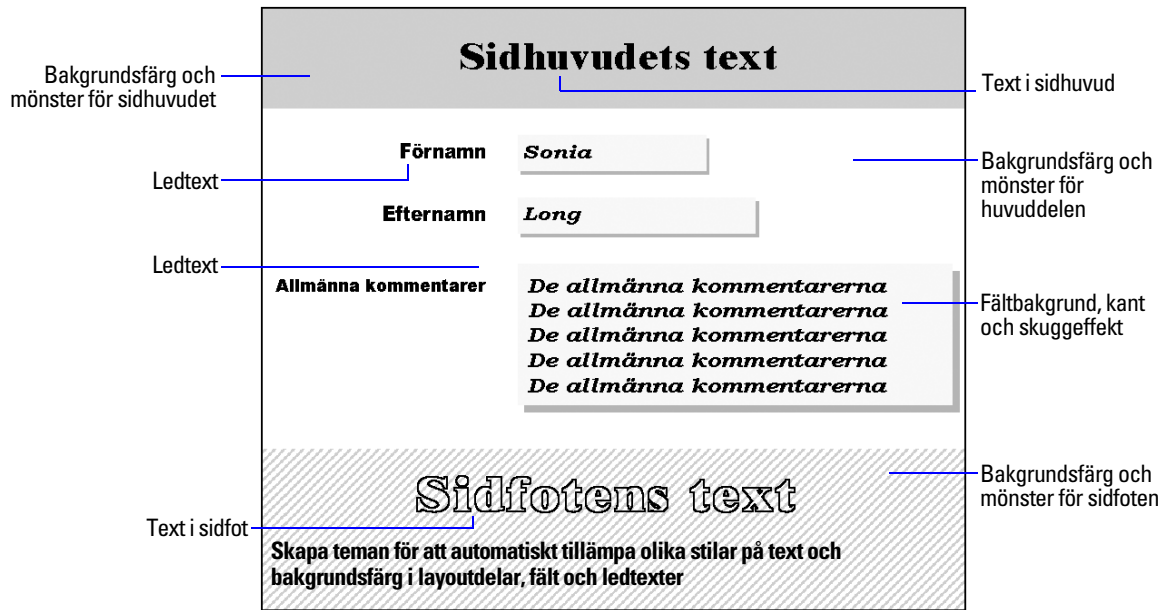
Skapa egna layoutteman

I FileMaker Pro och FileMaker Pro Advanced används olika layoutteman för att ange färger, mönster, typsnitt och kanter runt text, fält och delar i en ny layout.

Ett tema är ett XML-dokument (Extensible Markup Language) som kan läsas och redigeras i en textredigerare (som exempelvis Anteckningar för Windows eller BBEdit för Mac OS X) eller XML-redigerare (som exempelvis XMLSpy eller XMetaL). Du kan anpassa befintliga teman eller skapa egna och sedan använda guiden Ny layout/rapport och tillämpa det egna temat när du skapar layouter för databaser. Du kan ändra attribut som definierats av temat i layoutläget efter att layouten skapats. Däremot kan du inte tillämpa ett tema på en befintlig layout.

Obs! Ett FileMaker-tema är inte en formatmall och innehåller inte någon information om placering av objekt i en layout.

Viktigt! XML-koderna för ett layouttema måste vara välutformade och följa kraven på syntax. Om ett nödvändigt element eller attribut utelämnas eller om start- och slutmarkörerna inte stämmer överens resulterar detta i att dokumentet är oanvändbart för FileMaker Pro Advanced. Programmet kan inte tolka XML-koden och ditt tema kan inte visas i guiden Ny layout/rapport.



Skapa eller redigera ett tema:

1. Gör en kopia av en av temafilerna i mappen med teman.

Windows: FileMaker Pro Advanced\Extensions\Svenska\Themes\

eller

Mac OS X: FileMaker Pro Advanced/FileMaker Pro Advanced.app/Contents/Resources/English.lproj/Themes/

Viktigt! Det totala antalet temafilerna är begränsat till 50.

2. Byt namn på kopian och lägg till tillägget .fth till det nya filnamnet.

Behåll den nya filen i mappen med teman. För att guiden Ny layout/rapport ska visa tematillvalen måste temafilerna ligga i mappen med teman och ha filtillägget .fth.

3. Öppna temafilerna i en textredigerare.

```

<?xml version="1.0" standalone="yes" ?>
<FMTHEMES>
<FMTHEME>
  <THEMENAME VALUE="Blått & guld skärm" HINT="win" />
  <VERSION VALUE="ver. 1.0" />
  <TITLEHEADERPART>
    <FILL COLOR="#336699" PATTERN="2" />
    <TEXT>
      <CHARSTYLE FONT="verdana, Helvetica" />
      <EFFECT VALUE="NONE" />
      <FILL COLOR="#000066" PATTERN="1" />
      <PEN COLOR="#000000" PATTERN="1" SI
    </TEXT>
  </TITLEHEADERPART>
  <HEADERPART>
    <FILL COLOR="#336699" PATTERN="2" />
  </HEADERPART>

```

4. Ändra namn på ett tema genom att ersätta värdet i elementet THEMENAME med ett nytt namn.

```
<THEMENAME VALUE="Lila & vit Skärm" />
```

Viktigt! Om värdet i THEMENAME innehåller något tecken ur det övre ASCII-registret använder du attributet HINT för att se till att temanamnet visas i både Windows- och Mac OS X.

5. Ändra eventuellt värdena i andra element och attribut.

Om du exempelvis vill ändra huvuddelens bakgrundsfärg i en layout till ljuslila ändrar du det hexadecimala (hex) värdet för färg till #9933CC:

```
<BODYPART>
  <FILL COLOR = "#9933CC" PATTERN = "2" />
```

6. Ta bort alla element du inte vill ange.

Se till att du tar bort hela det enradiga eller flerradiga elementet inklusive start- och slutkoder.

7. Bläddra till nästa FMTHEME-element och upprepa dessa steg för att ändra THEMENAME-värdet och eventuellt andra element.

8. Spara filen i textformat med filtillägget .fth i mappen Teman.

Varje nytt THEMENAME-värde kommer att visas i guiden Ny layout/rapport som ett layouttematillval.

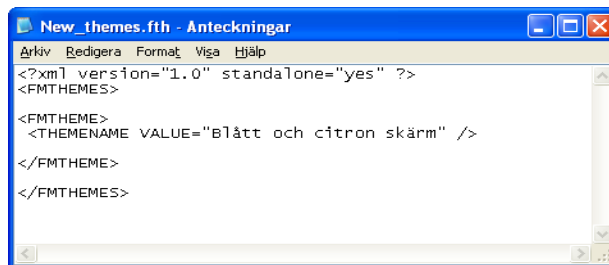
9. I FileMaker Pro Advanced öppnar du Layouter-menyn > Ny layout/rapport och väljer tema.

Följ anvisningarna i guiden Ny layout/rapport. Namn på egna teman visas som alternativ. Det tredje fönstret visar en lista med teman som du kan välja.

Om dessa nya teman inte visas i guiden Ny layout/rapport kan det bero på att du har gjort ett syntaxfel.

Krav på temafil

Alla temafil måste inledas med ett bearbetningskommando i XML-dokumentet som förklarar att detta är ett XML-dokument där XML 1.0-specifikationerna används. Dessutom måste ett XML-dokument för ett layouttema innehålla start- och slutmarkören <FMTHEMES> respektive </FMTHEMES> för filen. Detta FMTHEMES-rotelement kan innehålla ett eller flera FMTHEME-element.



```
New_themes.fth - Anteckningar
Arkiv Redigera Format Visa Hjälp
<?xml version="1.0" standalone="yes" ?>
<FMTHEMES>
<FMTHEME>
  <THEMENAME VALUE="Blått och citron skärm" />
</FMTHEME>
</FMTHEMES>
```

Minsta antal element som krävs för en temafil

Mer information om temaelement och attribut finns i direkthjälpen.

Kapitel 4

Avlusa och analysera filer

I det här kapitlet följer förklaringar till följande funktioner i FileMaker Pro Advanced:

- Manusavlusaren för systematisk testning och avlusning av FileMaker-manus
- Funktionen Inaktivera manussteg för testning av delar av manus
- Funktionen Databasdesignrapport som du använder när du vill publicera omfattande dokumentation om databasscheman och alternativ
- Övervakning av fält, variabler och beräkningar med hjälp av datagranskaren

Obs! Hjälpen innehåller utförlig information och steg-för-steg-anvisningar för hur du använder FileMaker Pro Advanced.

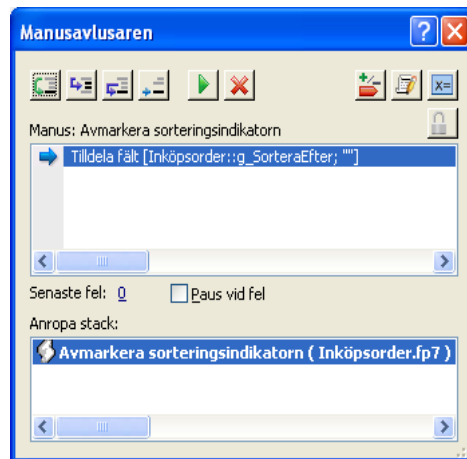
Avlusa manus

I FileMaker Pro Advanced kan du använda manusavlusaren för att:


- avlusa manus som körs från menyn Manus eller via kortkommandon
- avlusa startmanus (menyn Manusavlusaren aktiveras även om det inte finns några öppna filer)
- avlusa ett manus som aktiveras av en manusutlösare, knapp eller egen meny
- gå igenom manus med ett steg i taget
- visa och spåra delmanus
- övervaka fält, variabler och beräkningar
- inaktivera manussteg
- avlusa manus med begränsad åtkomst
- pausa ett manus när fel påträffas
- öppna ett hjälpavsnitt genom att klicka på ett manufelnummer

Köra manus i felsökningsläge:

1. Välj Verktyg-menyn > Manusavlusaren.
Dialogrutan Manusavlusaren öppnas.
2. Kör manuset.




Du kan visa delmanus när du stegar igenom manus i Manusavlusaren. Om t.ex. manus A anropar manus B som sedan anropar manus C, kan du visa stegen i alla tre manusen.

Manusavlusaren identifierar behörigheter kopplade till varje manus. Ett manus visas bara i Manusavlusaren om du har redigeringsbehörighet för manuset och behörighet för manuset är inställt på Kan ändras. Du kan verifiera/avverifiera manus  för att logga in och redigera manussteg i manus med begränsad åtkomst.

I manusavlusarfönstret kan du välja flera steg i steglistan, så att du kan placera flera samtidiga brytpunkter i stegen. Om du har markerat flera steg inaktiveras knappen Sätt in nästa steg.

Obs!


- Du kan inte placera brytpunkter på manussteg som aktiveras av knappar eller egna menyer.
- När du använder manusavlusaren och stegar genom manus som aktiverats av en manustringger kommer du inte att kunna interagera med dokumentfönster, flytta mellan fält eller poster, ändra data, stänga fönstret eller avsluta. Denna blockering av interaktionen sker bara när ett manus har utlösts via någon åtgärd. När du avlusar ett manus som inte är aktiverat av en manustringger kan du interagera normalt med dokumentfönster, fält och poster. Mer information om hur du använder manustringger finns i hjälpen.

Tips Om du vill aktivera Manusavlusaren från dialogrutan Hantera manus trycker du på Skift och klickar på knappen Utför . Om du vill avaktivera Manusavlusaren trycker du på Ctrl (Windows) eller på Kommando (Mac OS) och klickar på knappen Utför.

Inaktivera manussteg

Du kan inaktivera och aktivera manussteg när du vill testa delar av ett manus. När du kör ett manus hoppar programmet över inaktiverade manussteg.

Gör så här när du vill inaktivera manussteg:

1. Välj Manus-menyn > Hantera manus.
Eller öppna Arkiv-menyn > Hantera > Manus.
2. Ange det nya namnet i dialogrutan Hantera manus.
Eller klicka på knappen Redigera  i dialogrutan Manusavlusaren.
3. I dialogrutan Ändra manus markerar du ett eller flera manussteg och klickar sedan på Inaktivera eller Aktivera.

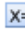
Mer information om hur du avluser manus finns i hjälpen.

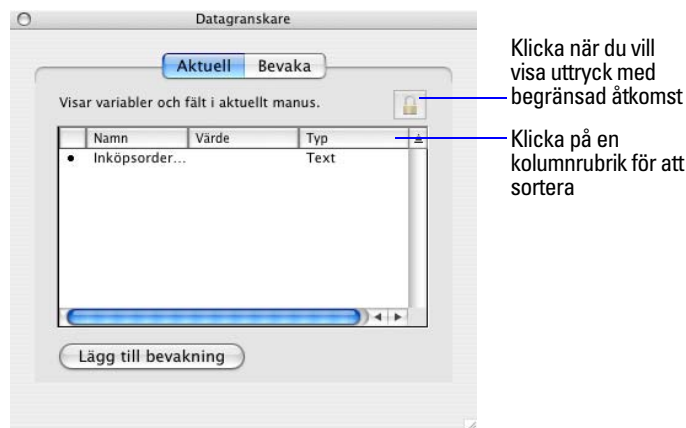
Använda datagranskaren


Du kan använda datagranskaren när du vill övervaka uttryck som fältvärden, lokala och globala variabler och beräkningar. Du kan övervaka dessa uttryck medan manus körs eller när du testar dem i Manusavlusaren.

Fliken **Aktuell** visar de fält och variabler som finns i det manus som körs för tillfället, fält som det refereras till i beräkningar i manuskriptet och globala variabler. Fliken **Bevaka** övervakar markerade uttryck tills dess att de tas bort från listan.

Gör så här när du vill övervaka fält, variabler och beräkningar:

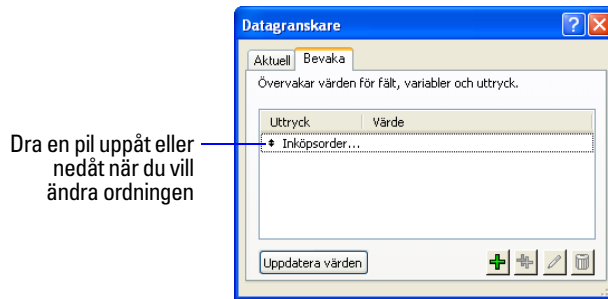
1. Välj **Verktyg**-menyn > **Datagranskare** eller klicka på knappen **Öppna/stäng datavisning**  i fönstret Manusavlusaren.







2. På fliken **Aktuell** dubbelklickar du på ett värde, så visas en dialogruta i vilken du kan:
 - Visa, redigera och kopiera lokala eller globala variabler.
 - Visa (men inte redigera) fältvärden.
3. Om du vill sortera uttryck klickar du på en kolumnrubrik. Uttryck sorteras oberoende i följande ordning: fält, globala variabler, lokala variabler.
4. Om du vill lägga till ett uttryck till fliken **Bevaka** klickar du på **Lägg till bevakning**. Uttrycket kopieras till fliken **Bevaka**, som sedan öppnas.
5. Om du vill visa uttryck med begränsad åtkomst klickar du på  och loggar sedan in på ett konto som har fullständig behörighet.

Obs! Om du har loggat in för att redigera manus med begränsad behörighet i Manusavlusaren gäller din behörighet även för datagranskaren. Om du har loggat in från datagranskaren gäller din behörighet även för Manusavlusaren. I båda fallen gäller din redigeringsbehörighet fram till dess att du stänger manusavlusaren eller datagranskaren.

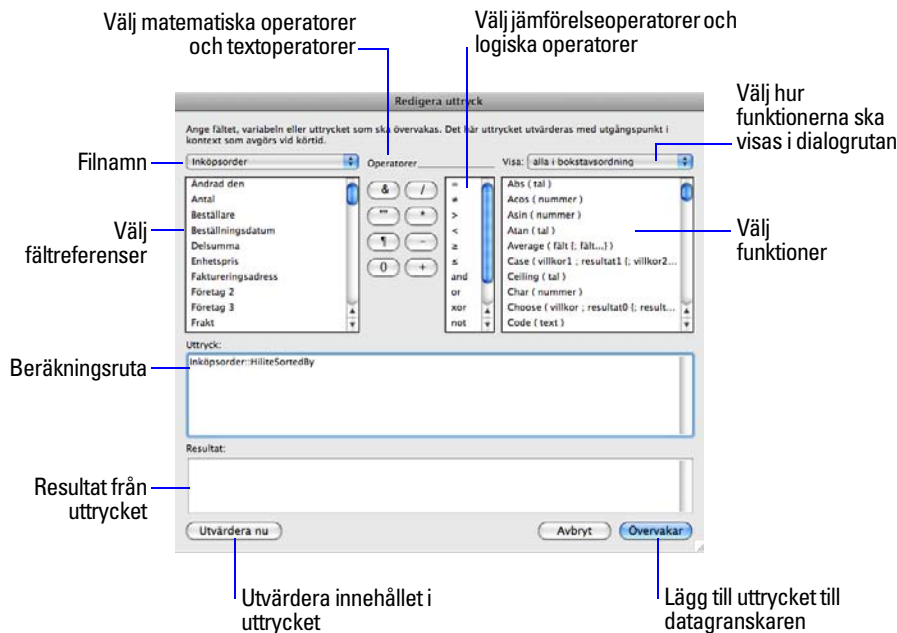
6. Klicka på fliken Bevaka.



7. Välj något av följande:

För att	gör du så här:
Lägga till ett uttryck	Klicka på  .
Redigera ett uttryck	Markera ett uttryck, och klicka sedan på  eller dubbelklicka på uttrycket.
Duplicera ett uttryck	Markera ett eller flera uttryck och klicka sedan på  .
Radera ett uttryck	Markera ett eller flera uttryck och klicka sedan på  .

8. I dialogrutan Redigera uttryck markerar du den databasfil som innehåller uttrycket. Sedan bygger eller redigerar du uttrycket du vill övervaka.



9. Klicka på Utvärdera nu när du vill visa resultatet från ett uttryck eller klicka på Övervaka om du vill lägga till uttrycket till listan i datagranskaren.

10. I Datagranskaren klickar du på Uppdatera värden när du vill uppdatera beräkningarna i listan.

Mer information om hur du använder datagranskaren finns i direkthjälpen.

Använda databasdesignrapporten

Använd funktionen Databasdesignrapport (DDR) när du vill dokumentera schemat för din databas och publicera den i en HTML- eller XML-fil. Du kan välja vilka element och databastabeller du vill rapportera från databasen. HTML-versionen av rapporten är hyperlänkad och kan visas eller skrivas ut i en Javascript-aktiverad webbläsare.

Med funktionen Databasdesignrapport kan du:

- undersöka en textframställning av ett databasschema
- samla in statistik om databasens struktur
- använda informationen i rapporten när du vill skapa databasens struktur på nytt om du har förlorat de ursprungliga databasfilerna
- felsök saknade referenser, brutna relationer, beräkningar m.m.

Så här skapar du en databasdesignrapport:

1. Öppna alla databasfiler som du skapat en databasdesignrapport för.

Du måste ha fullständig behörighet för alla filer som du vill skapa en databasdesignrapport för och den måste vara öppen i FileMaker Pro Advanced. Du kan köra en databasdesignrapport för lokala filer eller fjärrfiler.

2. Välj Verktyg-menyn > Databasdesignrapport.

3. Avmarkera filer som du vill utesluta från rapporten i listan Tillgängliga filer genom att avmarkera kryssrutan associerad med filen.

4. Om det finns filer som innehåller tabeller som du vill utesluta från rapporten markerar du filen i listan Tillgängliga filer.

Tabellerna i filen visas i listan Ta med fält från tabeller i vald fil. Du kan sedan avmarkera valfri tabell i listan. Som standard rapporteras samtliga tabeller i alla valda filer.

5. Avmarkera element som du vill utesluta från rapporten.

Som standard rapporteras samtliga element i alla valda filer. Varje markerat element, om det finns, rapporteras för varje vald fil.

6. Om du föredrar att publicera rapporten i XML-format i stället för det standardmässiga HTML-formatet markerar du XML i avsnittet Rapportformat.

7. Om du inte vill att rapporten ska öppnas automatiskt när du är klar avmarkerar du kryssrutan i avsnittet Filhantering.

8. Klicka på Skapa.

Mer information om hur du använder databasdesignrapporten finns i hjälpen.

Kapitel 5

Utveckla tredjeparts FileMaker-plugin-program

Om du är C- eller C++-programmerare och van vid beräkningar i FileMaker Pro och FileMaker Pro Advanced kan du skapa externa funktionella plugin-program som utökar programmets funktionsuppsättningar. Plugin-program kan utnyttja återkoppling och slingor eller haka i andra programmeringsgränssnitt. Användare kan aktivera plugin-programmen i FileMaker Pro, FileMaker Pro Advanced, FileMaker Server och FileMaker Server Advanced och använda de externa funktionerna i beräkningsfält och manus.

Du kan använda FileMaker Server om du vill försäkra dig om att klienter till FileMaker Pro alltid har den senaste plugin-programvaran installerad på sina datorer. Mer information finns under FileMaker Server-handboken *Uppdatera plugin-program* på <http://www.filemaker.com/se/support/index.html>.

Om du vill se ett exempel på plugin-projekt kan du gå till www.filemaker.com/se/support/index.html.

Göra plugin-program tillgängliga för användarna

Databas-användare kommer åt dina plugin-program genom att använda externa funktioner i dialogrutan Beräkning.

Följ dessa allmänna anvisningar när du förbereder egna plugin-program:

1. Skapa ett plugin-program som innehåller din egen programmeringskod.
2. Kompilera och testa det anpassade plugin-programmet.
3. Installera det kompilerade plugin-programmet så att användare har tillgång till det.

De externa funktionsfilerna till plugin-programmet måste installeras i rätt mapp och sedan aktiveras i FileMaker Pro, FileMaker Pro Advanced eller FileMaker Server innan de kan användas.

Användarna måste göra följande för att få tillgång till de externa funktionerna:

1. Aktivera plugin-programmet i dialogrutan Inställningar i FileMaker Pro.
2. Konfigurera plugin-programmet (vid behov).
3. Definiera eller redigera ett beräkningsfält så att det använder externa funktioner.
4. I dialogrutan Ange beräkning väljer du beräkningsformeln `Function_Name(parameters 1 ...)`.

Om du vill se alla externa funktioner väljer du Externa funktioner i listan Visa.

Installera plugin-program

Vissa plugin-program (och biblioteken de refererar till) läses bara in när processen utförs av en användare som är inloggad i systemet. FileMaker Server körs som en tjänst och inte som en användarprocess. Du måste därför skriva plugin-program olika om de ska fungera tillsammans med FileMaker Server. Användare måste titta i dokumentationen för operativsystemet om de vill veta vilka bibliotek som normalt är tillgängliga. Information om att installera plugin-program för webbpublicering finns i hjälpen till FileMaker Server.

Om du vill installera ett plugin-program drar du plugin-programfilen till mappen FileMaker Extensions för användaren.

På det här operativsystemet:

Lagra plugin-programmet i denna mapp:

Windows XP	C:\Documents and Settings\ <i>användarnamn</i> \Local Settings\Application Data\FileMaker\Extensions\
Windows Vista eller Windows 7	C:\users\ <i>användarnamn</i> \AppData\Local\FileMaker\Extensions\
Mac OS X	Macintosh HD/Användare/ <i>användarnamn</i> /Bibliotek/Application Support/FileMaker/Extensions/

I Windows måste plugin-programmets filtillägg vara .fmx. I Mac OS X måste plugin-programmets filtillägg vara .fmplugin.

Aktivera plugin-program

Så här aktiverar du plugin-program:

1. Öppna dialogrutan Inställningar.

Windows: Välj Redigera-menyn > Inställningar.

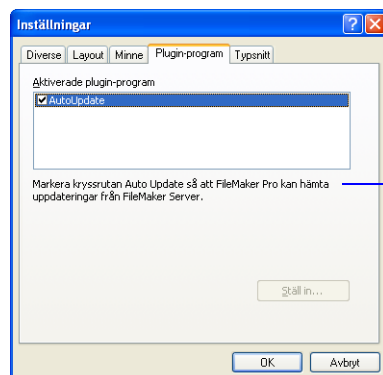
Mac OS X: Välj programmenyn FileMaker Pro Advanced > Inställningar.

2. Klicka på fliken Plugin-program.

3. Markera plugin-programmet i listan.

Plugin-program visas i listan om de har installerats i rätt FileMaker-mapp. När FileMaker Pro startas läser det först in de plugin-program som lagras i aktuell användares Filemaker Extensions-mapp.

Om ett visst plugin-program inte påträffas i den mappen söker FileMaker Pro efter det plugin-programmet i mappen Extensions för FileMaker Pro-programmet.



Beskrivningen av plugin-programmet definieras i en resurssträng

Markera det plugin-program som du vill aktivera

Konfigurera plugin-program

Så här konfigurerar du plugin-program:

1. Välj plugin-programmet i dialogrutan Inställningar.

2. Klicka på Konfigurera.

Knappen Konfigurera är bara tillgänglig när det sjätte tecknet i tillvalssträngen i det valda plugin-programmet är "Y".

3. Konfigurera plugin-programmet genom att följa anvisningarna i konfigurationsdialogrutan.

4. Klicka på OK.

Bilaga A

Jämförelse av funktionerna i runtime-programmet med FileMaker Pro

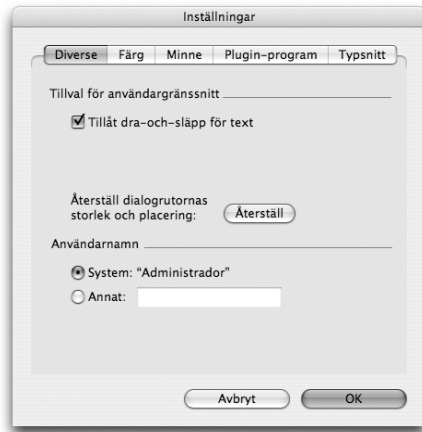
När du dubbelklickar på FileMaker Pro-ikonen för att starta programmet kan du skapa en ny databas eller öppna en befintlig fil. När du startar ett FileMaker Pro-baserat runtime-program öppnas automatiskt den primära fil som runtime-programmet skapats med.

Några andra viktiga skillnader mellan runtime-programmet och FileMaker Pro:

- Alla utformningsfunktioner för databasen har tagits bort eller gömts i runtime-programmet.
Detta omfattar Layoutläge och kommandona på undermenyn Hantera.
- Egna funktioner som har skapats i FileMaker Pro Advanced fungerar också i runtime-programmet, även om användare av runtime-programmet inte kan ändra dem eller skapa nya egna funktioner och menyer.
- Vissa andra menykommandon har tagits bort från runtime-programmet.
Exempelvis kan du inte använda runtime-programmet för att skapa, öppna eller stänga en databas. (Runtime-program som skapats med databasfiler måste innehålla egna knappar eller manus för att stänga eller öppna andra filer. Det finns inget stängningskommando i ett runtime-databasfönster.)
- FileMaker Pro Hjälp är inte tillgängligt i runtime-programmet. Du kan dock använda funktionen Anpassade menyer för att visa de egna hjälptexter som du skapar.
- Externa funktionsplugin-program kan aktiveras i dialogrutan Programinställningar.
- Även om XML-datafilter visas som ett alternativ för manussteget Konvertera fil, kan du inte konvertera XML-filer med hjälp av dessa manussteg i ett runtime-program.
- FileMaker Pro krävs för funktionen för fildelning i FileMaker Pro eller FileMaker Pro Advanced, för att vara värd för en databas på webben samt för kommunikation med ett Java-appletprogram. Du kan emellertid använda en kompatibel version av FileMaker Server för att tillhandahålla runtime-lösningssfiler.
- Det finns stöd för Apple Events men inte för OLE Automation i runtime-program i Windows.
- Runtime-program kan inte delas över ett nätverk.
- I runtime-program går det inte att spara/skicka poster som Adobe PDF-filer.
- Funktionerna i FileMaker Pro Advanced är heller inte tillgängliga i runtime-programmet.
En runtime-databas kan emellertid öppnas i antingen FileMaker Pro eller FileMaker Pro Advanced. Alla funktioner i dessa program aktiveras, om inte fullständig behörighet har tagits bort.
- Runtime-program stöder inte externa SQL-datakällor (ESS), ODBC-import eller manussteget Utför SQL.
- Det går inte att använda diagram i runtime-lösningar.

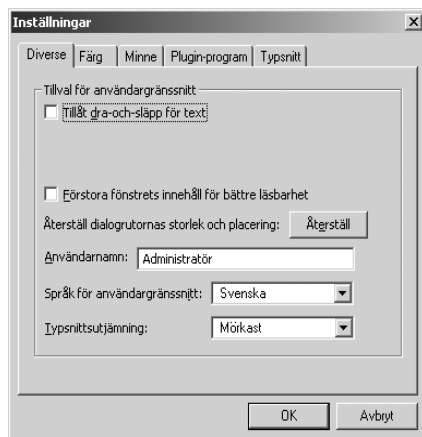
Program- och dokumentinställningar

I runtime-programmet är vissa tillval inte tillgängliga på fliken Diverse i dialogrutan Inställningar.



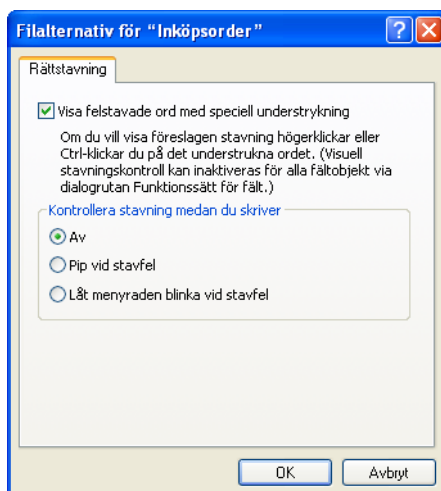
Diverse inställningar i ett runtime-program (Mac OS X)

Fliken Layout i dialogrutan Inställningar ändras till fliken Färg för runtime-programmet.



Diverse inställningar i ett runtime-program (Windows)

I dialogrutan Filfillval i runtime-programmet visas enbart fliken Rättstavning.



Dialogrutan Filfillval i ett runtime-program

En jämförelse av menykommandon

Följande tabeller visar de menykommandon som är tillgängliga i FileMaker Pro (Pro) och i runtime-programmet (RT).

Arkiv-menyn	Windows		Mac OS X	
	Pro	RT	Pro	RT
Ny databas	■		■	
Ny från	■		■	
Öppna	■		■	
Fjärröppna	■		■	
Öppna senaste	■		■	
Öppna favorit	■		■	
Stäng	■		■	
Hantera	■		■	
Dela databas	■		■	
Filtillval	■	■	■	■
Ändra lösenord	■	■	■	■
Utskriftsformat	■	■		
Utskriftsformat			■	■
Skriv ut	■	■	■	■
Importerera poster	■	■	■	■
Exportera poster	■	■	■	■
Spara/skicka poster som	■	1	■	1
Skicka	■	2	■	2
Spara en kopia	■	■	■	■
Reparera	■	3	■	4
Avsluta	■	■		

1. Du kan inte spara eller skicka poster som PDF-filer eller länkar till ögonblicksbilder
2. Du kan inte skicka länkar till en databas
3. Tryck på Ctrl+Skift
4. Tryck på Alt+⌘

Obs! Du kan lägga till menyalternativ som liknar menykommandona Öppna, Stäng och Reparera till ett runtime-program som använder anpassade menyer baserat på ett manus eller ett manussteg. Mer information finns i ”Skapa anpassade menyer” på sidan 22.

Redigera-menyn	Windows		Mac OS X	
	Pro	RT	Pro	RT
Ångra/Kan inte Ångra	■	■	■	■
Gör om/Kan inte göra om	■	■	■	■
Klipp ut	■	■	■	■
Kopiera	■	■	■	■
Klistra in	■	■	■	■
Klistra in special	■	■		
Radera	■	■	■	■
Duplicera	■		■	
Markera allt	■	■	■	■
Sök/Ersätt	■	■	■	■
Rättstavning	■	■	■	■
Objekt	■	■		
Exportera fältinnehåll	■	■	■	■
inställningar	■	■		

Visa-menyn	Windows		Mac OS X	
	Pro	RT	Pro	RT
Bearbetningsläge	■	■	■	■
Sökläge	■	■	■	■
Layoutläge	■		■	
Granskningsläge	■	■	■	■
Gå till layout	■	■	■	■
Visa en post	■	■	■	■
Visa som lista	■	■	■	■
Visa som tabell	■	■	■	■
statuslisten	■	■	■	■
Anpassa statuslisten	■	■	■	■
Formateringslisten	■	■	■	■
Textlinjal	■	■	■	■
Zooma in	■	■	■	■
Zooma ut	■	■	■	■

Sätt in-menyn	Windows		Mac OS X	
	Pro	RT	Pro	RT
Bild	■	■	■	■
QuickTime	■	■	■	■
Ljud	■	■	■	■
Fil	■	■	■	■
Objekt	■	■		
Datum	■	■	■	■
Klockslag	■	■	■	■
Användarnamn	■	■	■	■
Från index	■	■	■	■
Från senast besökta post	■	■	■	■

Utforma-menyn	Windows		Mac OS X	
	Pro	RT	Pro	RT
Typsnitt	■	■	■	■
Storlek	■	■	■	■
Stil	■	■	■	■
Justera text	■	■	■	■
Radavstånd	■	■	■	■
Textfärg	■	■	■	■

Poster-menyn	Windows		Mac OS X	
	Pro	RT	Pro	RT
Ny post	■	■	■	■
Duplicera post	■	■	■	■
Radera post	■	■	■	■
Radera hittade poster/Radera alla poster	■	■	■	■
Gå till post	■	■	■	■
Uppdatera fönster	■	■	■	■
Visa alla poster	■	■	■	■
Visa endast uteslutna	■	■	■	■
Uteslut	■	■	■	■
Uteslut flera	■	■	■	■
Sök vidare	■	■	■	■

Poster-menyn	Windows		Mac OS X	
	Pro	RT	Pro	RT
Sparade sökresultat	■	■	■	■
Sortera poster	■	■	■	■
Sortera ej	■	■	■	■
Ersätt fältinnehåll	■	■	■	■
Uppdatera fältinnehåll	■	■	■	■
Återställ post	■	■	■	■

Sökposter-menyn (Sökläge)	Windows		Mac OS X	
	Pro	RT	Pro	RT
Ny sökpost	■	■	■	■
Duplicera sökpost	■	■	■	■
Radera sökpost	■	■	■	■
Gå till sökpost	■	■	■	■
Visa alla poster	■	■	■	■
Utför sökning	■	■	■	■
Förfina sökning	■	■	■	■
Utvidga sökning	■	■	■	■
Återställ sökpost	■	■	■	■

Manus-menyn	Windows		Mac OS X	
	Pro	RT	Pro	RT
Hantera manus	■		■	
Spara manus	■		■	
Spara alla manus	■		■	
Återställ manus	■		■	
<Manusnamn>	■	■	■	■

Obs! Spara manus, Spara alla manus och Återställ manus är enbart synliga om dialogrutan Hantera manus eller Ändra manus är öppen.

Fönster-menyn	Windows		Mac OS X	
	Pro	RT	Pro	RT
Nytt fönster	■	■	■	■
Visa fönster	■	■	■	■
Dölj fönster	■	■	■	■
Minimera fönster	■	■	■	■
Sida vid sida horisontellt	■	■	■	■
Sida vid sida vertikalt	■	■	■	■
Överlappande	■	■	■	■
Ordna ikoner	■	■		
Lägg överst			■	■
<Namn på öppna filer>	■	■	■	■

Hjälp-menyn	Windows		Mac OS X	
	Pro	RT	Pro	RT
FileMaker Pro Hjälp	■		■	
Kortkommandon	■		■	
Snabbstartsbild	■		■	
Resurscenter	■		■	
Produktdokumentation	■		■	
Konsulter och lösningar	■		■	
Skicka FileMaker-kommentarer	■		■	
Sök efter uppdateringar	■		■	
Registrera FileMaker Pro	■		■	
FileMaker-forum	■		■	
Service och Support	■		■	
Om FileMaker Pro (eller Om FileMaker Pro Advanced)	■		1	
Om FileMaker Pro Runtime... (Visas om inget eget Om-manus har angetts)		■		1
Om <runtime-lösning> (Visas om ett eget Om-manus har angetts)		■		1
<Manusnamn för hjälp om runtime-lösningar> (Visas om ett eget Hjälp-manus har angetts)		■		■

¹ Se tabellen över Program-menyn

Kommando i programmeny (Mac OS X)	Pro	RT
Om FileMaker Pro	■	
Om FileMaker Pro Runtime... (Visas om inget eget Om-manus har angetts)		■
Om <runtime-lösning> (Visas om ett eget Om-manus har angetts)		■
inställningar	■	■
Tjänster	■	■
Dölj FileMaker Pro	■	
Dölj <runtime-lösning>		■
Dölj övriga	■	■
Visa alla	■	■
Avsluta FileMaker Pro	■	
Avsluta <runtime-lösning>		■

Ignorerade manussteg

Eftersom vissa funktioner tagits bort från runtime-programmet ignoreras följande manussteg i runtime-programmet:

- Öppna Hantera databas
- Öppna Hantera värdelista
- Öppna Hantera datakällor
- Öppna Hantera manus
- Öppna Hantera layouter
- Dela databas
- Hjälp
- Öppna databasen för gäster
- Ny fil
- Öppna filtillval (delvis tillgänglig, fliken Rättstavning öppnas)
- Fjärröppna
- Utför SQL
- Spara poster i PDF-format
- Spara poster som ögonblicksbildlänk

Obs! Öppna fil returnerar ett fel om den angivna filen inte är kopplad till runtime-programmet. En runtime-lösning kan endast utföra ett externt manus om den externa filen är kopplad till runtime-lösningen.

Lagrade systeminställningar eller registerinställningar

Windows-systemregisterinställningar

FileMaker Pro lagrar sina systeminställningar i

HKEY_CURRENT_USER\Software\FileMaker\FileMaker Pro\0

FileMaker Pro Advanced lagrar sina systeminställningar i

HKEY_CURRENT_USER\Software\FileMaker\FileMaker Pro\0A

Runtime-programmet lagrar systeminställningarna i

HKEY_CURRENT_USER\Software\FileMaker\<lösningens namn>\0

Obs! Filtillägget för runtime-databasfilerna finns registrerat i HKEY_CLASSES_ROOT.

Mac OS X-inställningar

I FileMaker Pro lagras systeminställningarna i

com.filemaker.client.pro.plist

I FileMaker Pro Advanced lagras systeminställningarna i

com.filemaker.client.advanced.plist

I runtime-programmet sparas inställningarna i

com.filemaker.client.runtime.<lösningens namn>.plist

Index

A

- Adminåtkomst
 - ta bort från filer 10
 - ta bort från lösningar utan menyer 18
- anpassade funktioner, skapa 20
- anpassade menyer
 - exempel 21
 - menyalternativ 23
 - menyuppsättningar 24
 - om 20
 - skapa 22
- användarinteraktion med databaslösning 11
- Apple Events, i runtime-program 39
- attribut i layoutteman 25
- avgränsare, menyalternativ 23

B

- behörighet 7, 19
- beräkningar
 - avancerade 31
 - med externa funktioner 35
- binda runtime-lösningar 12
- byta namn på filer 9

C

- C/C++ 35

D

- Databasdesignrapporter 33
- databasscheman
 - i Databasdesignrapport 33
 - kopiera och importera 19
- databasstatistik 33
- databasstruktur, skapa på nytt 33
- datakällor
 - uppdatera 16
 - uppdatera automatiskt 10
- Datavisare 31
- DDR. *Se* Databasdesignrapporter
- Definiera manus, manussteg 46
- Dela databas, manussteg 46
- Developer-verktyg
 - om 9
 - skapa runtime-lösningar 11
- distribuera runtime-lösningar
 - distribuera uppdateringar 16
 - om 13
 - termer och villkor 6

- DLL-filer (Dynamic Link Libraries) 13
- dokumentera
 - Databasdesignrapporter 33
 - runtime-lösningar 15

E

- elektronisk dokumentation 6
- element i layoutteman 27
- Extensible Markup Language (XML). *se* XML
- externa funktioner 35
- externa funktionsplugin-program
 - aktivering 36
 - beskrivning 35
 - i runtime-program 39

F

- felkoder, visa i Manusavlusaren 29
- fellogg 10
- felsöka manus 29
- felsökning
 - använda databasdesignrapporter 33
 - beräkningar 31
 - fält 31
 - Manusavlusaren 29
 - variabler 31
- FileMaker Developer. *Mer information finns i* FileMaker Pro Advanced
- FileMaker Pro Advanced
 - dokumentation 5
 - licensavtal 6
 - uppdatera från tidigare versionen 11
- FileMaker Pro, tillgängliga menyer 41
- FileMaker Server 15, 35, 39
- filer
 - byta namn på 9
 - komprimera runtime 15
 - konvertera 11
 - ta bort adminåtkomst 10
 - uppdatera 10
- filreferenser. *Se* datakällor
- Filtillval tillgängliga i runtime-program 40
- filändelse
 - för databasfiler 10
 - för runtime-lösningar 12
 - layoutteman 26
 - plugin-program 36
- Fjärröppna, manussteg 46
- flera tabeller per databasfil 11
- fplugin-filtillägg 36
- fmx-filtillägg 36

formler
 för egna funktioner 20
 övervaka 31
 fth, filtillägg 26
 funktioner
 egna 20
 externa 35
 övervaka i formler 32
 fält
 kopiera schema 19
 övervaka 31
 färger, layoutteman 26
 fördröjning, skärmbild 12

G

guiden Ny layout/rapport 25, 27

H

Hantera manus 30
 Hjälp
 menykommandon tillgängliga i runtime-program 45
 Hjälp, manussteg 46
 Hjälplayout 15
 HTML-format för databasdesignrapporter 33

I

ikoner för runtime-lösningar 13
 inaktivera manussteg 30
 installationsanvisningar 6
 installationsprogram för runtime-databaser 14
 InstallShield 14
 inställningar tillgängliga i runtime-program 40
 inställningsfil 10
 Internet
 databaser på 6
 runtime-program på 39
 introduktion, FileMaker Pro 6

J

JDBC, FileMaker som datakälla 6
 juridiska krav 6

K

kommandon i layoutläget, ej tillgängliga i runtime-program 39
 kommandon, meny
 tillgängliga i runtime-program 41
 komprimeringsprogram för runtime-lösningar 15
 konfigurera plugin-program 37

konton och behörighet 7, 19
 för läget utan menyer 17
 ta bort adminåtkomst 10
 konvertera filer från tidigare versioner 11
 kopiera fält- och tabellscheman 19
 kortkommandon på tangentbordet i egna
 menyalternativ 24
 kortkommandon, tangentbordet. *Se* kortkommandon på
 tangentbordet

L

layoutteman, skapa 25
 licensavtal 6
 Loggfil.txt 10
 logotype, lägga till en runtime-lösning 12
 låsa upp manus 30
 lösenord, krav på varning i Om-layouter 7
 lösningar utan menyer, skapa 17
 lösningsfil
 ikon 13
 problem vid dubbelklickning på ikon 13

M

Mac OS X
 lagrade inställningar 47
 runtime-programpaket 14
 MacInstallerBuilder 14
 manus
 autentisera 30
 felsökning 29
 inaktivera manussteg 30
 låsa upp 30
 steg som ignoreras av runtime-programmet 46
 Manusavlusaren
 beskrivning 29
 med manustringer 30
 Manus-menyn
 kommandon tillgängliga i runtime-program 44
 Manussteget Utför SQL 46
 manustringer, avlusa 30
 mappen Extensions, plugin-programmens placering 36
 mappstruktur, lösning 13
 meddelanden, fellogg 10
 menyavgränsare 23
 menykommandon tillgängliga i runtime-program 41
 menyuppsättningar, skapa 24
 Microsoft Windows, lagrade systeminställningar 47
 MindVision Installer VISE 14
 mönster, layoutteman 26

N

namnge runtime-lösningar 12

Ny fil, manussteg 46
 nya funktioner 6
 nyckel
 om 12
 uppdatera runtime-lösningar 16
 nätverk, dela lösningar över 15

O

ODBC, FileMaker som datakälla 6
 OLE Automation, i runtime-program 39
 Om layout
 beskrivning 6
 krav på innehåll i 7

P

PDF-dokumentation 6
 pekskärm 17
 plattformsoberoende lösningar 12
 plugin-program
 förbereda 35
 i runtime-program 39
 installera 36
 konfigurera 37
 primär fil
 ange 9
 ansluta tillägsfiler 11
 uppdatera 16
 Projektmapp 9, 13

R

rapporter, databas 33
 reparera skadade runtime-filer 15
 runtime-lösningar
 binda filer 12
 dokumentera 13
 förbereda filer 11
 konvertera 11
 Om-layout, krav 7, 15
 reparera skadade filer 15
 skapa 9, 11
 starta 13
 uppdatera 16
 upgradera 11
 runtime-program
 aktivera plug-inprogram i 39
 ignorerade manussteg 46
 ikon 13
 jämfört med FileMaker Pro 39
 lagrade Mac OS X-inställningar 47
 lagrade Windows-systeminställningar 47
 tillgängliga menykommandon 41

S

scheman, databas
 dokumentera 33
 kopiera och importera 19
 skärmbild i runtime-lösningar
 startmanus 11
 stänga 12
 Spara poster som manussteg i PDF 46
 Spara poster som ögonblicksbildlänk, manussteg 46
 starta runtime-lösningar 13
 statistik, databas 33
 struktur, databas 33
 system, lagrade inställningar 47
 säkerhetskopieringar 16

T

tabeller, databas
 flera per fil 11
 kopiera och importera schema 19
 utesluta från databasdesignrapport 33
 teman. *se* layoutteman
 testa
 databaslösningar 16
 manus 29
 textredigerare 25
 Tillgängliga kommandon på Arkiv-menyn i runtime-program 41
 Tillgängliga kommandon på Fönster-menyn i runtime-program 45
 Tillgängliga kommandon på Poster-menyn i runtime-program 43
 Tillgängliga kommandon på Redigera-menyn i runtime-program 42
 Tillgängliga kommandon på Sätt in-menyn i runtime-program 43
 Tillgängliga kommandon på Sökposter-menyn i runtime-program 44
 Tillgängliga kommandon på Utforma-menyn i runtime-program 43
 Tillgängliga kommandon på Visa-menyn i runtime-program 42
 tillägg, filnamn. *Se* filnamnstillägg
 tillägsfiler
 problem vid dubbelklickning på ikoner 13
 uppdatera 17
 typsnitt
 inte i användarens system 14
 layoutteman 25

U

undermenyn Hantera, ej tillgänglig i runtime-program 39

uppdateringar
 av runtime-lösningar 16
 plugin-program 35
upgradera runtime-databaser 11
uttryck, övervaka 31

V

variabler, övervaka 31
verifiera manus 30

W

webbläsaranvändare 6
webbvisare 15
Windows-runtime-programpaket 14

X

XML

dokument för layoutteman 25
format för databasdesignrapporter 33
output grammar för DDR 6
redigerare 25
XML 1.0-specifikation 27
XML-dokument, bearbetningsinstruktion för 27

Ö

Öppna databasen för gäster, manussteg 46
Öppna Definiera värdelistor, manussteg 46
öppna filer i runtime-program 39
Öppna Filtillval, manussteg 46
Öppna Hantera databas, manussteg 46
Öppna Hantera datakällor, manussteg 46
Öppna Hantera layouter, manussteg 46
Öppna, manussteg 46